

Hagfræðistofnun Háskóla Íslands:

Framfærslukostnaður og  
lögheimilisflutningar íslenskra námsmanna

Skýrsla unnin að beiðni  
menntamálaráðuneytisins í maí 1998



## Formáli

Skýrsla þessi er unnin að beiðni menntamálaráðuneytisins í kjölfar þingsályktunar sem Alþingi samþykkti þar sem menntamálaráðherra var falið að láta gera úttekt á kjörum og stöðu námsmanna er stunda nám fjarri heimabyggð. Í skýrslunni er fjallað um lögheimilisflutninga og framfærslukostnað námsmanna við framhaldsskóla, sérskóla og háskóla á Íslandi. Einnig er farið nokkrum orðum um framfærslukostnað námsmanna í grunnskólum er stunda nám fjarri heimabyggð. Þórólfur Matthíasson, dósent við viðskipta- og hagfræðideild Háskóla Íslands tók skýrsluna saman.

Hagfræðistofnun í júní 1998

Tryggvi Þór Herbertsson,  
forstöðumaður.



## Samandregin niðurstaða:

Skýrsla þessi er unnin að beiðni menntamálaráðuneytis í framhaldi af þingsályktunartillögu sem Alþingi samþykkti þar sem menntamálaráðherra var falið að gera úttekt á kjörum og stöðu fólks er stundar nám fjarri heimabyggð.

Í skýrslu þessari er fjallað um lögheimilisflutninga og framfærslukostnað námsmanna við framhaldsskóla, sérskóla og háskóla á Íslandi. Einnig er fjallað um lántökur námsmanna hjá Lánasjóði íslenskra námsmanna. Viðbótarframfærslukostnaður fjölskyldna námsmanna er stunda nám fjarri heimabyggð hefur veruleg áhrif á kjör og stöðu þeirra. Sé viðbótarframfærslukostnaður fjölskyldna námsmanna er stunda nám fjarri heimabyggð meiri en viðbótarframfærslukostnaður fjölskyldna námsmanna er stunda nám í eða skammt frá heimabyggð má ætla að þess sjái stað í mismunandi lántökutíðni og/eða mismunandi lántökuupphæð námsmanna hjá LÍN eftir búsetu.

Meginniðurstaða skýrslunnar er að námsmenn á framhaldsskóla- og háskólastigi séu síður líklegir til að flytja lögheimili sitt en jafngamalt fólk sem ekki er í námi. Það er því talið ólíklegt að námsmenn er stunda nám fjarri heimabyggð geti bætt stöðu sína fjárhagslega með því að breyta lögheimili sínu.

Önnur niðurstaða skýrslunnar er að viðbótarkostnaður við að hafa nemanda á framhaldsskóla- eða háskólastigi í skóla fjarri heimabyggð leiki á bilinu 130 þúsund krónur til 375 þúsund krónur að teknu tilliti til dreifbýlisstyrks. Þessi upphæð svarar til 4-14% af neysluútgjöldum 3-6 manna fjölskyldu.

Þriðja niðurstaða skýrslunnar er að lítill munur sé á upphæðum lána eða tíðni lántöku hjá lánþegum Lánasjóðs íslenskra námsmanna eftir búsetu. Sú niðurstaða bendir til þess að ekki sé teljandi munur á lánsfjárförf nemenda í sérskólum og háskólum eftir búsetu.



## Efnisyfirlit:

1	Inngangur .....	8
2	Menntun og búseta, tvær aðskildar ákvarðanir .....	9
3	Menntunarákvörðunin .....	10
4	Búsetuákvörðunin .....	15
5	Geta sveitarfélaga til að hafa áhrif á búsetuákvörðunina .....	20
6	Flutningur ungs fólks í námi milli sveitarfélaga .....	23
7	Kostnaður sem hlýst af dvöl nemenda sem stunda nám í framhaldsskólum .....	32
8	Kostnaður sem hlýst af dvöl nemenda sem stunda nám í grunnskóla .....	41
9	Niðurstöður .....	41
	Tilvísanir: .....	43
	Töfluviðauki .....	45







## 1 Inngangur

Þann 24. febrúar 1995 samþykkti Alþingi þingsályktun þar sem menntamálaráðherra var falið að láta fara fram úttekt á kjörum og stöðu fólks er stundar nám fjarri heimabyggð. Tekið var fram að kannað skyldi sérstaklega:

„hvort námsfólk, er stundar nám fjarri heimabyggð, verði af réttindum og félagslegri þjónustu ef það heldur lögheimili í heimabyggð og Lánasjóður íslenskra námsmanna taki sérstaklega tillit til slíkra aðstæðana“.

Í öðru lagi skyldi kannað:

„hvaða kostnaður hlýst af dvöl nemenda sem stunda nám í grunn- og framhaldsskólum og búa í heimavistum eða leiguhúsnæði fjarri heimabyggð“.

Menntamálaráðuneytið fór þess á leit við Hagfræðistofun Háskóla Íslands með bréfi í febrúar á þessu ári að stofnunin tæki að sér framkvæmd umræddrar könnunar og samþykkti Hagfræðistofnun þá málaleitan.

Hagfræðistofnun hefur hagað könnun sinni með þeim hætti að gagna hefur verið aflað frá félagsmálaráðuneyti og Félagsmálastofnun Reykjavíkurborgar. Einnig hafa Lánasjóður íslenskra námsmanna og Hagstofa Íslands staðið að sérstökum úrvinnslum úr eigin gagnagrunnum að beiðni Hagfræðistofnunar. Skólameistarar nokkurra framhaldsskóla hafa einnig veitt upplýsingar um heimavistarkostnað og mötuneytisgjöld.

Á grundvelli þeirra gagna sem Hagfræðistofnun hefur aflað sér telur stofnunin að námsfólk sem stundar nám fjarri heimabyggð verði ekki af réttindum og félagslegri þjónustu í umtalsverðum mæli þó það haldi lögheimili í heimabyggð meðan á náminu stendur. Þá er það skoðun stofnunarinnar að á grundvelli þeirra gagna sem hún hefur haft tök á að afla sé líklegt að viðbótarkostnaður sem hlýst af dvöl nemenda sem stunda nám í grunn- og framhaldsskólum og búa á heimavistum eða í leiguhúsnæði fjarri heimabyggð sé á bilinu 190 til 475 þúsund krónur á ári.

Efnistökin í skýrslu þessari eru með þeim hætti að í upphafi er gerð grein fyrir því hvernig hagfræðingar skilja og skýra ákvarðanir manna um menntun og búsetu. Spurt er hvort sveitarfélög hafi tök á að hafa áhrif á búsetuákvörðun. Þá eru tölulegar upplýsingar um flutninga ungs fólks milli sveitarfélaga og milli landssvæða á árunum 1994 til 1996 skoðaðar. Einnig er gerð grein fyrir með hvaða hætti sá viðbótarkostnaður er sem hlýst af dvöl ungmennis í skóla fjarri heimabyggð er metinn. Loks eru helstu niðurstöður dregnar saman í lokakafli.

## 2 Menntun og búseta, tvær aðskildar ákvarðanir

Hagfræðingar skýra ákvarðanir einstaklinga varðandi umfang og lengd menntunar með svipuðum greiningartækjum og þeir skýra ákvarðanir þessara sömu einstaklinga um búsetu. Í báðum tilvikum er litið til þess að sá sem flytur eða sá sem menntar sig leggur í nokkurn kostnað í upphafi til að auka tekjuöflunarmöguleika sína síðar.

Sá sem menntar sig með formlegum hætti og sækir skóla verður af vinnutekjum sem ella stæðu honum til boða auk þess sem hann verður fyrir nokkrum beinum kostnaði vegna skólasóknar sinnar. Sá sem flytur þarf að eyða fé og tíma til að leita að húsnæði og atvinnu við aðstæður sem kunna að vera honum framandi auk þess sem nokkur beinn kostnaður hlýst ávallt af flutningi hvort heldur sem flutningsvegalengdin er löng eða stutt.

Sá sem menntun sækir hefur von um betur launuð störf að menntun lokinni en hann átti kost á áður en menntunar var aflað. Sá sem flytur gerir það gjarnan vegna þess að laun duga betur til framfærslu á aðflutningsstað en á fráflutningsstað. Ekki er gefið að vænt kaupmáttaraukning komi fram strax að flutningi afstöðnum heldur er einnig mögulegt að launþegi taki mið af væntri kaupmáttarþróun í gömlu og nýju starfi yfir lengra tímabil.

Hagfræðingar líta því á báðar ákvarðanirnar sem fjárfestingarákvarðanir með útlögðum kostnaði í upphafi ferilsins og ávinningi sem er lengi að tínast til. Stundum eru þessar ákvarðanir teknar samtímis. Það er þó ekki algilt og kemur þar margt til. Það er til í dæminu að ungt fólk kjósi sér búsetu og starf og velji skólastofnun í samræmi við það. En oft er þessu

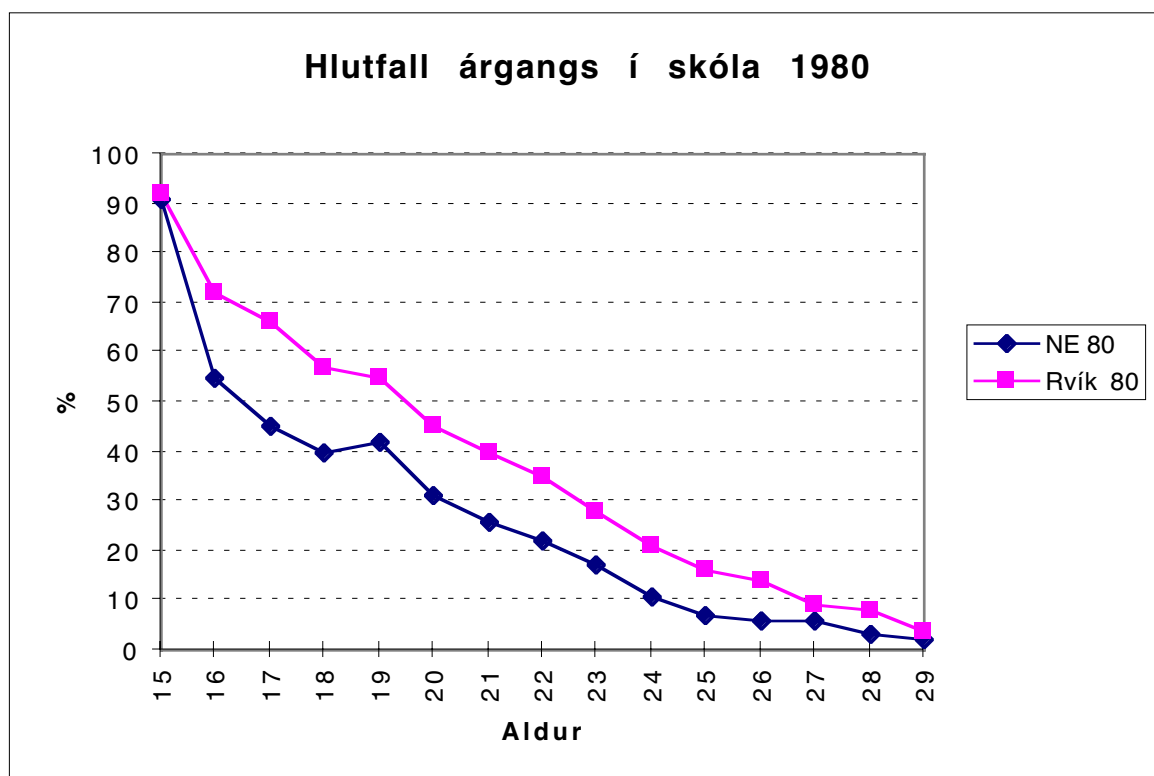
öfugt farið, starfsákvörðun kemur eftir að námi er lokið eða á síðustu stigum náms. Það er því eðlilegt að líta á ákvarðanirnar tvær um menntun og búsetu sem aðskildar ákvarðanir. Einnig er eðlilegt að ganga út frá því að upplýsingar sem einstaklingurinn safnar og notar við ákvarðanirnar séu af ólíkum toga. Þegar einstaklingur ákveður hve umfangsmikla skólamenntun hann leggur út í er honum nægjanlegt að vita hvaða áhrif aukin menntun hefur á væntar framtíðartekjur hans óháð búsetu. Þegar einstaklingurinn ákveður búsetu þarf hann að bera saman tekjur sem einstaklingur með hans menntun getur haft á mismunandi stöðum. Setjum sem svo að einstaklingur einskorði sig við búsetu á Íslandi. Þá mun hann í menntunarákvörðun sinni einskorða sig við að skoða hvaða áhrif aukin menntun hefur á meðaltekjur fólks sem búsett er á Íslandi. Þegar kemur að því að velja milli staða á Íslandi er hins vegar skynsamlegt fyrir einstakling sem hefur áunnið sér gefið menntunarstig (sem við skulum kalla S til hægðarauka) að líta til sundurgreindari upplýsinga: Hver er líkleg tekjuþróun aðila með menntunarstig S á stað A samanborið við líklega tekjuþróun á stað B eða stað C eða stað D...? Búsetuvalið fer því eftir því hvar líklegast er að einstaklingur með menntunarstig S finni vel launað starf.

### 3 Menntunarákvörðunin

Eins og þegar hefur verið undirstrikað má líta á ákvörðun um menntun með sama hætti og ákvarðanir um fjárfestingu. Lengd menntunar ræðst þá af ávinningsauka sem einstaklingur hefur af að bæta við menntun sína annars vegar og kostnaði sem af menntuninni hlýst hins vegar. Gerum ráð fyrir að grunnmenntun sem veitt er í öllum sveitarfélögum sé jafngild. Þá er eðlilegt að gera ráð fyrir að ávinningsauki af framhaldsmenntun fyrir dæmigerðan einstakling sé óháður fæðingar- og uppeldissveitarfélagi. Hins vegar getur verið misdýrt fyrir einstaklinga frá ólíkum sveitarfélögum að afla sér viðbótarmenntunar. Þessi kostnaðarójöfnuður getur verið af margvíslegum toga. Ferða- og dvalarkostnaður á námsstað er þó augljósasta uppspretta kostnaðarójafnaðar. Líklegt verður að telja að dýrara sé að leggja stund á framhaldsnám fjarri heimabyggð en í heimabyggð. Ætla verður að ólíklegra sé að einstaklingur sem þarf að leggja í

mikinn kostnað við viðbótarmenntun sæki sér slíka menntun en annar jafnhæfur og jafngamall einstaklingur sem getur aflað sér viðbótarmenntunarinnar með lægri tilkostnaði.

Nokkur munur hefur verið á skólagöngu ungmenna af landsbyggðinn og ungmenna á höfuðborgarsvæðinu. Þessi munur kemur ágætlega fram á mynd 3.1.

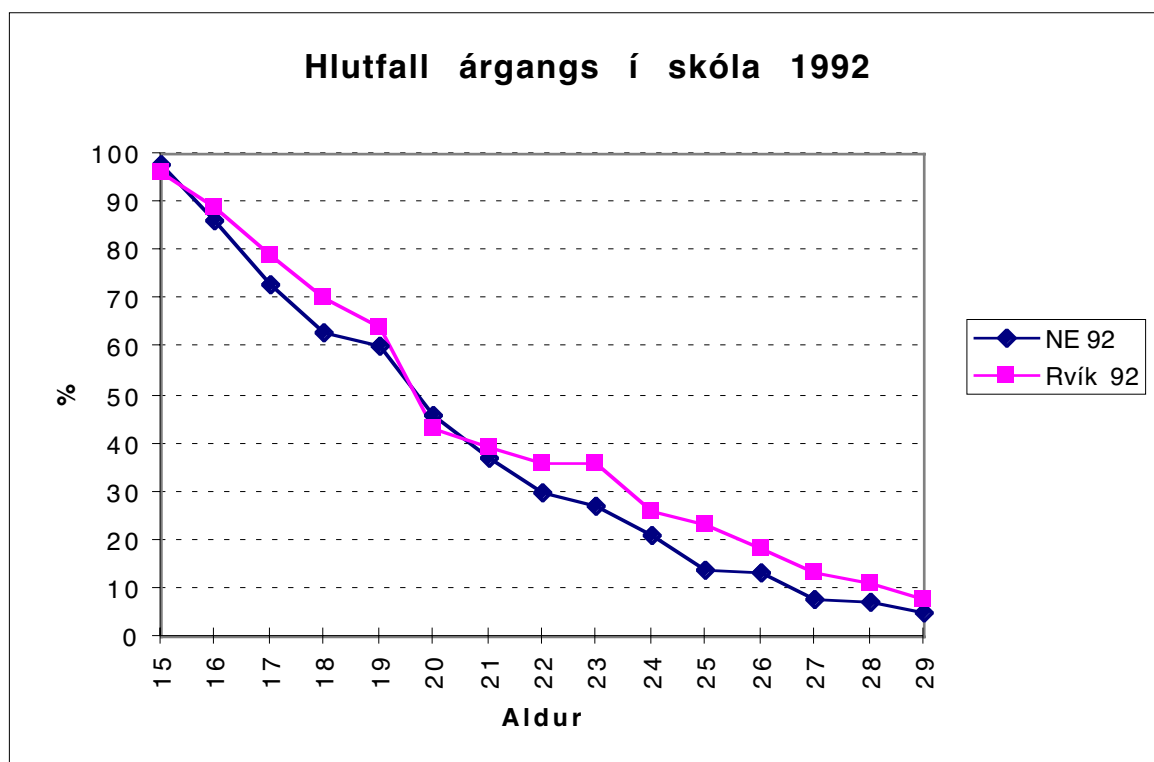


Mynd 3.1: Hlutfall árgangs í skóla árið 1980 í Reykjavíkurborg (Rvík) og Norðurlandskjördæmi eystra (NE). Lóðrétti ásin sýnir hlutfall árgangs í skóla á árinu 1980 í prósentum, lárétti ásin sýnir aldur einstaklinganna er tilheyrir hverjum árgangi.

Heimild: Landshagir, Hagstofa Íslands.

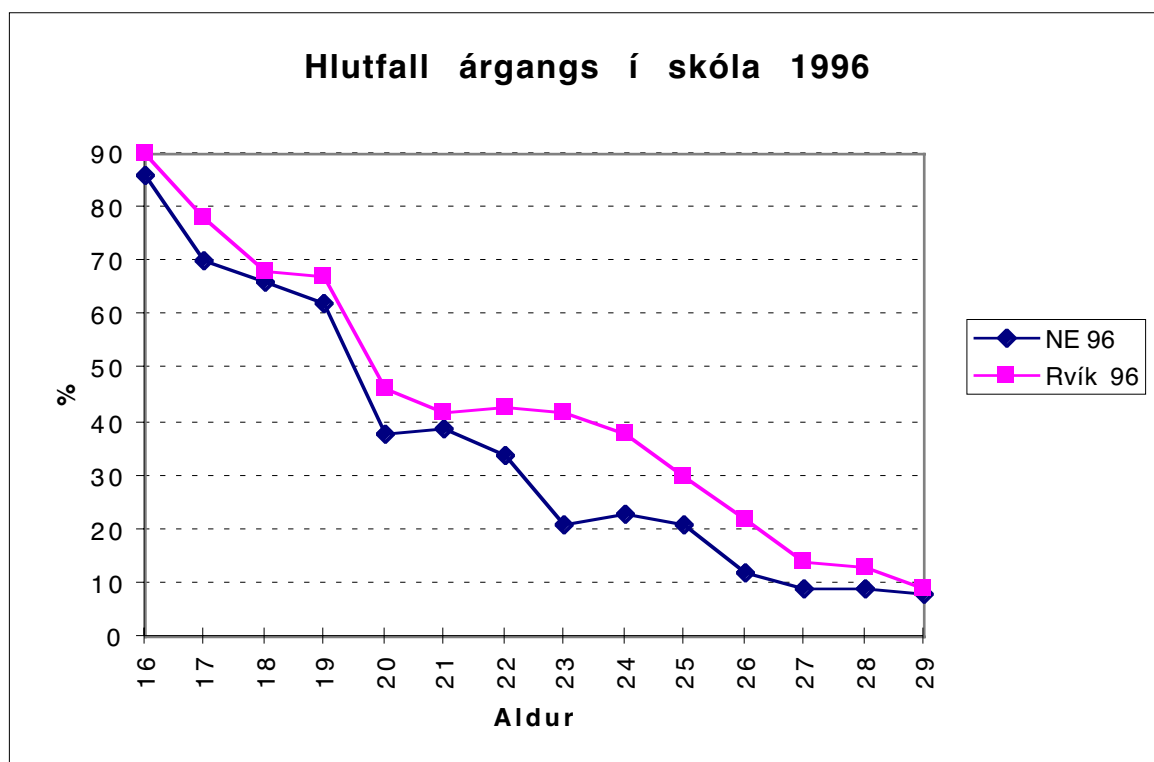
Myndin ber með sér að árið 1980 var verulega lægra hlutfall 16 ára ungmenna og eldri sem heimilisfesti áttu í Norðurlandskjördæmi eystra innritað í skóla en tilfellið var með jafnaldra þeirra með heimilisfesti í Reykjavík. Munurinn er mestur á árabílinu frá 16 til 19 ára, en minnkar nokkuð eftir það.

Á síðustu árum hefur dregið verulega úr þeim mun sem fram kemur milli Reykjavíkur og landsbyggðar hvað þetta áhrærir, sbr. mynd 3.2:



Mynd 3.2: Hlutfall árgangs í skóla árið 1992 í Reykjavíkurborg (Rvík) og Norðurlandskjördæmi eystra (NE). Lóðrétti ásinn sýnir hlutfall árgangs í skóla á árinu 1992 í prósentum, lárétti ásinn sýnir aldur einstaklinganna er tilheyrir hverjum árgangi.  
Heimild: Landshagir, Hagstofa Íslands

Fjarlægðin milli ferlanna tveggja er mun minni á mynd 3.2 en mynd 3.1. Því má fullyrða að árið 1992 sé minni munur á árgangaskiptri menntunartíðni milli Reykjavíkur annars vegar og Norðurlands eystra hins vegar en var árið 1980. Efalítið eru margar orsakir fyrir þeirri þróun sem myndirnar sýna. Þannig hefur það vafalaust sitt að segja að framboð á framhaldsskólamenntun hefur aukist á Norðurlandi eystra. Þá hefur það sjálfsagt einnig sitt að segja að fólk með grunnmenntun á nú færri kosta vól í atvinnulífinu en áður. Þannig er líklegt að eftirspurn ungmenna á Norðurlandi eystra eftir menntun hafi aukist samfara auknu framboði.



Mynd 3.3: Hlutfall árgangs í skóla árið 1996 í Reykjavíkurborg (Rvík) og Norðurlandskjördæmi eystra (NE). Lóðrétti ásinn sýnir hlutfall árgangs í skóla á árinu 1996 í prósentum, lárétti ásinn sýnir aldur einstaklinganna er tilheyrir hverjum árgangi. Heimild: Landshagir, Hagstofa Íslands.

Á mynd 3.3 er litið til stöðunnar í upphafi skólaársins 1996/1997. Þá kemur í ljós að aftur hefur dregið nokkuð sundur með legu ferlanna tveggja sem sýna tíðni skólasóknar ungmenna með heimilisfesti í Reykjavík annars vegar og á Norðurlandi eystra hins vegar. Nánari skoðun sýnir að ferillinn sem sýnir skólasókn reykvískrar æsku hefur færst meira frá árinu 1992 en ferillinn sem sýnir skólasókn æskufólks með heimilisfesti á Norðurlandi eystra: Reykvískt æskufólk sem er eldra en 21 árs sækir nú skóla í ríkari mæli en áður. Þessi aukning skólasóknar eldri ungmenna hefur ekki náð til Norðurlands eystra í þeim mæli sem orðið hefur í Reykjavík enn sem komið er hvað svo sem síðar verður.

Tafla 3.1 lýsir hlutfalli árgangs sem hefur og lýkur námi á háskólastigi hér á landi og í nokkrum öðrum löndum.

Tafla 3.1: Hlutfall árgangs sem hefur og lýkur námi á háskólastigi í aðildarlöndum OECD

Land	(1) Hlutfall árgangs sem hefur nám á háskólastigi	(2) Hlutfall árgangs sem lýkur stuttri fyrstu gráðu	(3) Hlutfall árgangs sem lýkur langri fyrstu gráðu	(4) Námslokanemar sem hlutfall af nemum sem hefja nám = [(2)+(3)]/(1)
Bandaríkin	52	m	m	m
Kanada	48	29	x	0,6
Stóra-Bretland	43	30	x	0,7
Ástralía	m	34	x	m
Nýja-Sjáland	40	m	m	m
Austurríki	26	x	9	0,35
Danmörk	31	21	7	0,9
Finnland	m	7	12	m
Frakkland	33	m	m	m
Þýskaland	27	a	m	m
Holland	34	m	m	m
Svíþjóð	m	9	10	m
Noregur	25	17	5	0,9
Sviss	15	a	m	m
Tyrkland	16	7	x	0,4
Ísland	39	14	10	0,62

m = upplýsingar vantar; x = á ekki við

Heimild: OECD Database, Table C4.1 og Table G2.2

Taflan sýnir að töluvert hátt hlutfall íslenskra ungmenna hefur háskólanám en að tiltölulega miklu lægra hlutfall árgangs lýkur formlegu námi. Þessi skýrsla er ekki vettvangur til að gera brottfall íslenskra háskólastúdenta að umtalsefni, aðeins skal bent á að nokkuð hefur verið um það málefni fjallað af Guðmundi B. Arnkelssyni og Friðriki H. Jónssyni (1995). Þó má draga þá ályktun að nemendur hafi ekki skýra mynd af þeim beina og óbeina kostnaði sem lúkning háskólanáms hefur í för með sér. Tölur OECD benda einnig til þess að dæmigerður



útskriftarnemi á Íslandi sé nokkuð eldri en dæmigerður útskriftarnemi annars staðar í OECD-löndunum.<sup>1</sup>

## 4 Búsetuákvörðunin

Setjum sem svo að einstaklingar og fjölskyldur kjósi sér heimilisfesti þar sem vænt summa afvaxtaðra framtíðartekna fjölskyldunnar að teknu tilliti til kostnaðar við að breyta um heimilisfesti sé hæst. Séu tekjuöflunarmöguleikar allra fjölskyldna svipaðir ætti ekki að líðast meiri tekjumunur milli landssvæða en svari til flutningskostnaðarins (reiknaður til árskostnaðar), því komi upp sú staða að tekjur á gefnu landssvæði hækki myndi aðstreymi fólks til þess landssvæðis fljótlega skapa offramboð vinnuafis með tilheyrandi áhrifum á launapróun.<sup>2</sup> Samkvæmt þessu líkani væru flutningar tiltölulega handahófskenndir og tekjumunur milli landssvæða tiltölulega lítill. Þessi forspá líkansins stenst illa gagnvart þeim raunveruleika sem er til staðar í flestum nálægum samfélögum: Fólk bæði flytur til og frá gefnum landssvæðum og vart hefur verið viðvarandi munar meðaltekna milli landssvæða. Þess eru meira að segja dæmi hér á landi að fólksflutningar séu frá því landssvæði þar sem meðaltekjur virðast hvað hæstar, sbr. töflu 4.1.

---

<sup>1</sup>Hér er ekki gerð tilraun til að skýra þetta atriði, aðeins bent á að skólatími er styttri hér á landi á lægri skólastigum en gerist og gengur víðast annars staðar, jafnframt því sem framhaldsskóli starfar einu ári lengur en algengt er í nálægum löndum. Þá hefur til skamms tíma verið tiltölulega auðvelt fyrir ósérmenntað fólk að fá tímabundin störf hér á landi. Slíkir möguleikar hafa tæpast verið fyrir hendi í mörgum af Evrópulöndum þeim sem eru meðlimir í OECD.

<sup>2</sup>Þeir sem vilja kynna sér flutningslíkön af þessari tegund nánar er bent á Hicks (1932), Sjaastad (1962) og Borjas (1996, bls. 280).

Tafla 4.1: Meðallaun á ársverk á árinu 1995 og fjölgun íbúa eftir landssvæðum á Íslandi árið 1995 og á ársgrundvelli á árabílinu 1971-1997

Landssvæði	Meðallaun á ársverk í þúsundum króna, 1995 <sup>*)</sup>	Hlutfallsleg fjölgun íbúa árið 1995	Árleg hlutfallsleg fjölgun íbúa á árabílinu 1971-1997
Vestfirðir	1.860	-4,6%	-0,5%
Reykjanes	1.821	-0,1%	1,4%
Austurland	1.775	-1,0%	0,4%
Norðurland vestra	1.767	-0,8%	0,0%
Höfuðborgarsvæðið	1.747	1,3%	1,5%
Norðurland eystra	1.725	-0,4%	0,7%
Suðurland	1.687	-0,6%	0,4%
Vesturland	1.679	-0,9%	0,2%
Landsmeðaltal	1.748	0,4%	1,1%

<sup>\*)</sup>Störf og tekjur í landbúnaði ekki meðtalin.

Heimild: Byggingastofnun

Tafla 4.1 sýnir að meðallaun á ársverk (að landbúnaði undanskildum) í Vestfjarðakjördæmi árið 1995 voru 1.860 þúsund krónur, en 1.747 þúsund krónur á höfuðborgarsvæðinu. Meðallaun á ársverk eru hvergi hærra en á Vestfjörðum, en þrátt fyrir það er fólksfækkun þar meiri en á öðrum svæðum bæði árið 1995 og eins ef litið er til lengra tímabils. Þá er og eftirtektarvert að meðallaun á ársverk á höfuðborgarsvæðinu eru nánast þau sömu og meðallaun á ársverk sé litið til landsins alls.

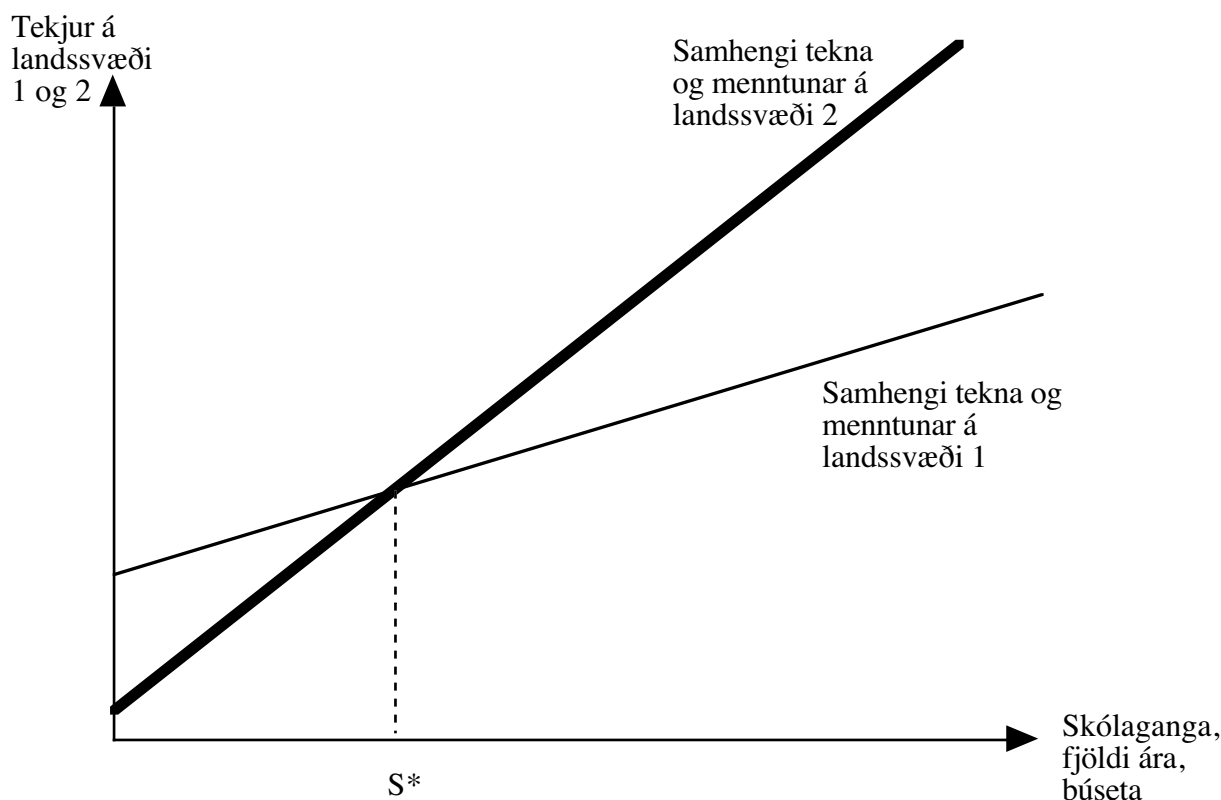
Amerískur hagfræðingurinn George Borjas og samstarfsmenn hans hafa þróað líkan sem fyrst var sett fram af enska hagfræðingnum Andrew D. Roy á sjötta áratugnum.<sup>3</sup> Samkvæmt því líkani má skipta launagreiðslum upp í tvennt, annars vegar þátt sem stjórnast af getu starfsmanna til að leysa starfstengd verkefni af hendi, hins vegar þátt sem er ótengdur þessari færni starfsmannanna. Starfsmenn, launþegar, geta ekki breytt getu sinni (nema hugsanlega á

<sup>3</sup>Sjá Borjas (1996), Borjas (1994), Borjas (1987) og Roy (1951).

lögum tíma t.d. með skólagöngu<sup>4</sup>). Það ræðst svo af eðli og uppbyggingu atvinnulífs á hverju landssvæði hvernig getumiklum starfsmönnum er umbunað samnarið við starfsmenn sem getuminni eru. Þannig er hugsanlegt að viðbótarfærni og geta sé verðlaunuð með ólíkum hætti á mismunandi stöðum og að tekjur óháðar tekjum sé einnig mismunandi eftir landsvæðum. Víkjum nú lítilsháttar frá líkani Roys/Borjas og gerum ráð fyrir að færni ráðist af skólagöngu einvörðungu (en að einstaklingar geti verið misafkastamiklir námsmenn). Gerum einnig ráð fyrir að engin óvissa ríki um það meðal vinnuveitenda eða launþega með hvaða hætti skólaganga nýtist í framleiðslunni á hverju landssvæði fyrir sig. Mynd 4.1 lýsir samhengi búsetu, skólagöngu og tekna þar sem landssvæði eru tvö og flutningur milli landssvæða er tiltölulega útgjaldalítt.

---

<sup>4</sup>Tryggvi Þór Herbertsson (1997) gerir grein fyrir áhrifum menntunar á tímatekjur skv. könnunum Félagsvísindastofnunar á árabílinu 1993 til 1995. Skv. niðurstöðum hans eru tímalaun þeirra sem ljúka MA, MS eða doktorsnámi 70-80% hærri en tímalaun þeirra sem aðeins ljúka grunnnámi. Tímalaun þeirra sem ljúka bóklegu eða verklegu framhaldsnámi samnarið við þá sem aðeins ljúka grunnnámi er á bílinu 20-25% fyrir karla og 5-11% fyrir konur. Í þessari úrvinnslu er ekki tekið tillit til hugsanlegra áhrifa starfsreynslu á tímalaun.



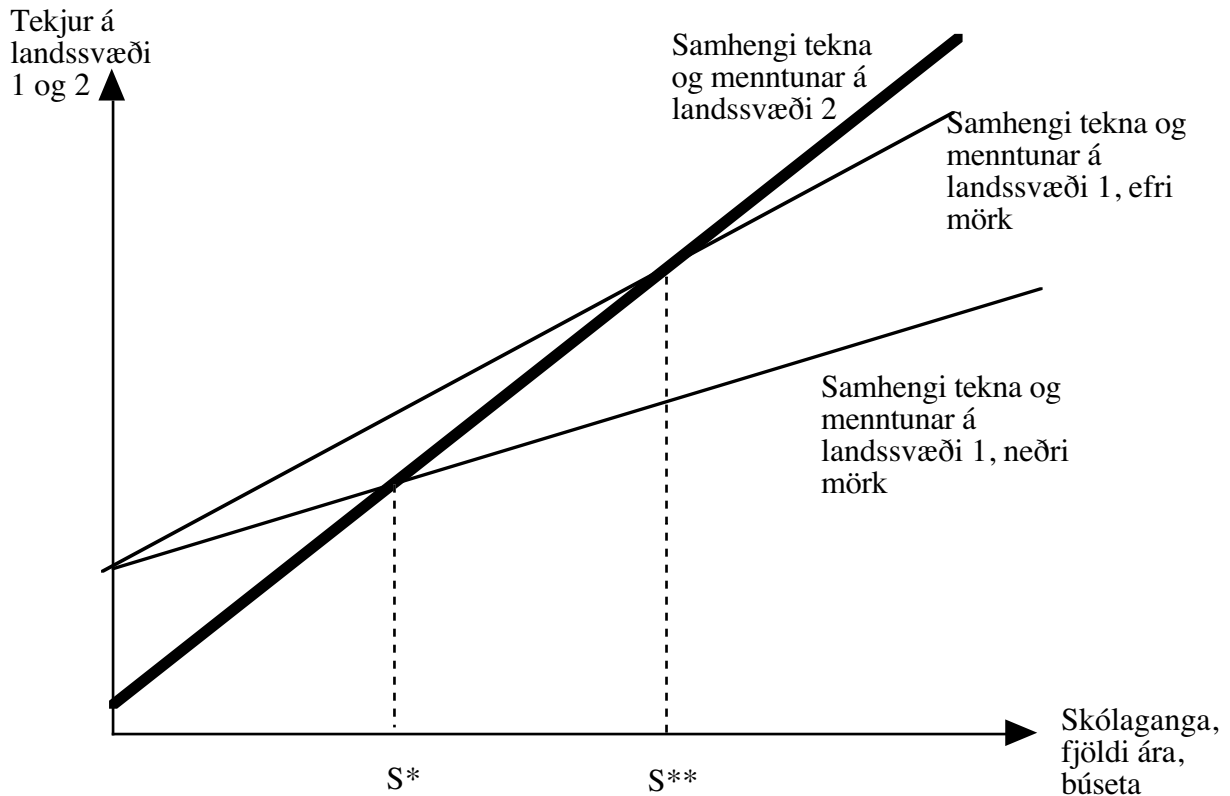
Mynd 4.1 Líkan Roys/Borjas, samhengi tekna og skólagöngu eftir landssvæðum

Á landssvæði 1 eru tekjur óháðar skólagöngu hlutfallslega háar, en lítið er borgað fyrir viðbótarskólagöngu. Á landssvæði 2 er þessu öfugt farið, tekjur óháðar skólagöngu eru tiltölulega lágar, en ríflega er greitt fyrir viðbótarskólagöngu.

Allir þeir sem hafa skemmri skólagöngu en  $S^*$  ár munu setjast að á landssvæði 1, enda eru tekjur þeirra þar hærri en þær væru á landssvæði 2. Allir þeir sem hafa lengri skólagöngu en  $S^*$  ár munu setjast að á landssvæði 2 enda eru tekjur þeirra hærri en tekjur á landssvæði 1.

Samkvæmt því líkani sem hér er lýst er fullkomlega mögulegt að fólk bæði flytji til og frá landssvæði 1 og til og frá landssvæði 2. Líkanið gerir hins vegar ráð fyrir fullkominni flokkun eftir skólagöngu milli landssvæðanna. Það er nokkuð óhefluð forsenda. Á næstu mynd er því lýst hvernig ferlar geta litið út ef nokkur óvissa ríkir um hvernig greitt er fyrir skólagöngu á landssvæði 1. Ástæða óvissunnar gæti t.d. verið einhæft atvinnulíf á landssvæði 1 sem yrði til þess að einstaklingur með mikla menntun gæti ekki gengið að því vísu að tilboð

um vinnu sem gerði kröfu til allrar skólagöngu hans og gæti því orðið að setta sig við lægra kauptilboð en sækta hann vinnu á landssvæði 2 þar sem atvinnulíf væri fjölbreyttara.



Mynd 4.2: Líkan Roys/Borjas, samhengi skólagöngu og tekna eftir búsetu. Óvís um tekjur á landssvæði 1.

Áfram myndi borga sig fyrir alla sem væru með menntun undir  $S^*$  að setjast að á landssvæði 1. Einnig myndi borga sig fyrir alla með menntun yfir  $S^{**}$  að setjast að á landssvæði 2. Það færi hins vegar eftir vinnutilboðum sem í gangi væru hverju sinni hvort myndi heldur borga sig fyrir einstakling með menntun á bilinu  $S^*$  til  $S^{**}$  að setjast að á landssvæði 1 eða landssvæði 2. Þó má fullyrða að dreifist vinnutilboð á landssvæði 1 jafnt milli efri og neðri markanna þá muni líkindin á að einstaklingur fái betra tilboð frá landssvæði 2 en landssvæði 1 aukast eftir því sem menntun hans er meiri.

Líkan Roys/Borjas getur því skýrt þá þverstæðukenndu staðreynd að launamunur milli landssvæða getur viðhaldist þrátt fyrir stöðuga flutninga fólks til og frá landssvæðunum. Samkvæmt líkaninu er grundvallarástæða þessa launamunar sú að viðbótarmenntun gefur minni og ótryggari tekjur á landssvæði 1 en landssvæði 2. Líkaninu er ekki ætlað að skýra hvers vegna viðbótarmenntun hefur svo ólík áhrif á tekjuöflunarmöguleika menntaðra, en einhæfni atvinnulífs er augljós skýring, þó ekki sé útilokað að aðrar og staðbundnari skýringar kunni einnig að koma til.<sup>5</sup>

Gylfi Magnússon (1998) notar þær hugmyndir sem hér hafa verið tífundaðar til að byggja tölulegt líkan sem skýrir flutninga milli staða á Íslandi á árabílinu 1960 til 1994. Stefán Ólafsson (1997) gefur ágætt yfirlit yfir niðurstöður eigin rannsókna og annarra um fólksflutninga á Íslandi. Þær niðurstöður má draga saman með eftirfarandi hætti: Ungir flytja fremur en þeir sem eldri eru, menntaðir flytja fremur en þeir sem minni menntun hafa, sterkar líkur eru á að þeir sem flytja flytji til höfuðborgarsvæðisins. Þessar niðurstöður falla vel að líkani Roys/Borjas sé ráð fyrir því gert að höfuðborgarsvæðið sé landssvæði 2 og önnur landssvæði séu landssvæði 1.

## 5 Geta sveitarfélaga til að hafa áhrif á búsetuákvörðunina

Í 1. gr. laga nr. 21/1990, lögheimilislögum segir: „Lögheimili manns er sá staður þar sem hann hefur fasta búsetu. Maður telst hafa fasta búsetu á þeim stað þar sem hann hefur bækistöð sína, dvelst að jafnaði í tómsundum sínum, hefur heimilismuni sína og svefnstaður hans er þegar hann er ekki fjarverandi um stundarsakir vegna orlofs, vinnuferða, veikinda eða annarra hliðstæðra atvika. Dvöl í gistihúsi, fangelsi, vinnuhæli, sjúkrahúsi, athvarfi, heimavistarskóla,

---

5 Í líkönum þeim sem hér hafa verið kynnt til sögunnar er miðað við að hæfni og geta einstaklings hafi áhrif á búsetu hans og maka hans og barna. Sérfræðingum um hagfræði þróunarlanda hefur mörgum þótt þetta heldur þröngt sjónarhorn og sett fram kenningar þar sem gengið er út frá því að stórfjölskyldan komi að búsetu- og flutningsákvörðunum í ríkari mæli. Einn af frumkvöðlum rannsókna er byggja á slíkum hugmyndum er Oded Stark, sjá Stark (1991).

verbúð, vinnubúðum eða öðru húsnæði, sem jafna má til þessa, er ekki ígildi fastrar búsetu.“ Nokkrar undantekningar eru gefnar frá ákvæðum 1. gr. lögheimilislaga. Mikilvægasta undantekningin er gefin í 4. gr. laganna þar sem m.a. segir: „Dveljist maður hérlandis við nám utan þess sveitarfélags þar sem hann átti lögheimili er námið hófst getur hann átt lögheimili þar áfram enda hafi hann þar bækistöð í leyfum og taki ekki upp fasta búsetu annars staðar.“

Peir sem eiga lögheimili í sveitarfélagi greiða útsvar til þess sveitarfélags. Útgjöld sveitarfélaga ráðast hins vegar bæði af fjölda þeirra sem eiga lögheimili í sveitarfélaginu og af fjölda þeirra sem raunverulega nota mannvirki og þjónustu sem sveitarfélagið byggir og býður. Í sumum tilvikum getur sveitarfélag ekki með góðu móti takmarkað notkun fólks utan sveitarfélagsins á þjónustu þess. Þetta á t.d. við um þann hluta samgöngukerfis sveitarfélagsins sem sveitarfélagið á og rekur. Í öðrum tilvikum getur sveitarfélag takmarkað þjónustu við þá sem þar eiga lögheimili. Þetta á t.d. við um fjárhagsaðstoð sveitarfélaga.

Ljóst er að sveitarsjóðir geta haft nokkurn hag af að fleiri séu skráðir með heimilisfesti en í raun búa í sveitarfélaginu því með skráningunni fylgja hugsanlega nokkrar útsvarstekjur auk þess sem framlög úr jöfnunarsjóðum félagsmálaráðuneytisins ráðast gjarnan af fjölda skráðra íbúa.

Verulegar líkur eru á að nemandi sem á rétt á að halda lögheimili í öðru sveitarfélagi en því sem hann sækir skóla í dvelji í Reykjavík eða nágrannasveitarfélagi Reykjavíkur þar sem stór hluti námsframboðs á sérskóla- og háskólastigi er á höfuðborgarsvæðinu. Svo virðist að það sé fyrst og fremst aðgangur að húsaleigubótum og dagvistarplássum sem skipti máli fyrir námsmanninn annars vegar og skólasveitarfélagið hins vegar. Í 4.gr. laga nr.138/97 er kveðið á um að leigjendur eigi rétt á húsaleigubótum vegna íbúðarhúsnæðis sem þeir leigi, enda eigi þeir þar lögheimili. Frá þessu er undantekning sem einnig er tilgreind í 4.gr. laganna. Þar segir: „Dvelji maður hérlandis við nám utan þess sveitarfélags þar sem hann átti lögheimili er námið hófst og á þar skráð aðsetur getur viðkomandi átt rétt til húsaleigubóta þrátt fyrir skilyrði 1. mgr. um lögheimili í leiguíbúð. Umsókn um bætur skal send því sveitarfélagi þar sem námsmaðurinn á lögheimili óháð aðsetri.“ Hagfræðistofnun fékk þær upplýsingar hjá

félagsmálaráðuneytinu að nú greiddu öll sveitarfélög húsaleigubætur til nemenda óháð staðsetningu hins leigða húsnæðis, enda séu önnur skilyrði fyrir bótum uppfyllt.

Hjá Reykjavíkurborg fékkst upplýst að börn sem eiga lögheimili í Reykjavík eigi forgang að dagvistarrýmum á dagvistarstofnunum sem borgin rekur. Hins vegar eru nokkur dæmi um að samningur sé milli borgarsjóðs Reykjavíkur og sveitarsjóða úti á landi um að sveitarsjóðurinn taki þátt í kostnaði sem borgarsjóður hefur af dvöl barna frá viðkomandi sveitarfélagi á dagvistarstofnun í Reykjavík. Á móti hafa nemendur með lögheimili í viðkomandi sveitarfélagi rýmri rétt til dagvistarrýma í Reykjavík en ella hefði orðið. Þá hefur Stúdentaráð Háskóla Íslands samið um aðgengi barna stúdenta að dagvistarrýmum á vegum borgarinnar.<sup>6</sup>

Ekki verður séð að sveitarfélög eigi mörg almenn bein úrræði til að hafa áhrif á ákvörðun þeirra sem lögum samkvæmt geta valið milli tveggja sveitarfélaga um lögheimilisskráningu. Húsaleigubótakerfið hefði getað orðið áhrifamikið stjórnþæki í þá veru, auk þess sem dagvistarmál geta haft áhrif á nokkurn hóp eldri nema sem þegar hafa stofnað fjölskyldu. Eins og rakið er hér að ofan eru ákvæði laga um húsleigubætur skýr og ýta ekki undir að nemendur flytji lögheimili sitt. Sömuleiðis hafa samningar milli Reykjavíkurborgar og annarra sveitarfélaga, t.d. um dagvistun, dregið úr þeim ávinningi sem nemendur gætu hugsanlega haft af að flytja lögheimili sitt.

Á það skal bent að ákvæði laga um húsaleigubætur og frjálssir samningar sveitarfélaga um þátttöku lögheimilissveitarfélags í dagvistarkostnaði í aðseturssveitarfélagi hefur dregið úr þeim ávinningi sem lögheimilissveitarfélag getur hugsanlega haft af því að hafa fleiri skráða með lögheimili en þar hafa aðsetur.

Hér að framan hefur verið nokkuð einblínt á hag sveitarsjóða. Grunsemdir hafa verið uppi um að nemendur gætu fengið bættu þjónustu frá aðseturssveitarfélagi með því að breyta lögheimilisskráningu sinni. Umræðan hér að framan bendir til þess að slíkur ávinningur sé

---

<sup>6</sup>Kvóti Stúdentaráðs hefur ekki verið fullnýttur undanfarið skv. upplýsingum Félagsmálastofnunar Reykjavíkurborgar.



takmarkaður. En því hefur ekki verið gefinn gaumur hvort nemendur kunni að hafa fjárhagslegan hag af að halda sem lengst í lögheimilisskráningu þó raunverulegt aðsetur hafi verið flutt. Um þetta eru dæmi en fjárhæðir eru ekki háar. Þannig borgar ungur ökumaður allt að 25% minna fyrir að tryggja meðalstóran bíl ef hann á lögheimili utan Reykjavíkursvæðisins en ef hann ætti lögheimili á höfuðborgarsvæðinu. Sparnaður fyrir eldri ökumann væri minni, eða um 20%. Sparnaðurinn er lítil í fjárhæðum talinn, eða um 19 þúsund krónur fyrir unga ökumanninn og um 6 þúsund krónur fyrir þann eldri. Tryggingarfélag sem haft var samband við sagðist ekki hafa upplýsingar um umfang „hentiskráningar“ af því tagi sem hér er gerð að umtalsefni en viðmælandi Hagfræðistofnunar taldi að finna megi dæmi um atferli af þessu tagi.

## 6 Flutningur ungs fólks í námi milli sveitarfélaga

Hagstofa Íslands heldur skrá yfir alla nemendur í framhaldsskólum og sérskólum og skólastofnunum á háskólastigi hér á landi. Hagstofa Íslands vistar einnig lögheimilisskrá, Þjóðskrá. Skv. lögum nr. 73/1952 með síðari breytingum, skulu tilkynningar um aðsetursskipti sendar bæjarstjórum bæja eða oddvitum hreppa eða Manntalsskrifstofunni í Reykjavík eftir því sem við á. Þessir aðilar koma tilkynningum síðan áleiðis til Hagstofu Íslands (sbr. 11. gr. framangreindra laga).

Að beiðni Hagfræðistofnunar hefur Hagstofa Íslands borið saman tilkynningar um aðsetursskipti annars vegar og nemendaskrá hins vegar fyrir árin 1994, 1995 og 1996. Hafa ber í huga að sami einstaklingur getur flutt lögheimili sitt oftár en einu sinni á hverju ári. Því eru tilkynningar um lögheimilisflutninga fleiri en fjöldi einstaklinga sem flytur lögheimili. Í töflu 6.1 kemur fram fjöldi lögheimilisflutninga námsmanna annars vegar og fjöldi námsmanna sem flytur lögheimili á þessum árum hins vegar, ásamt upplýsingum um fjölda námsmanna innanlands.

Tafla 6.1: Lögheimilisflutningar námsmanna og fjöldi námsmanna 1994 til 1996

Ár	Fjöldi tilkynninga um lögheimilisflutning námsmanna innanlands	Fjöldi námsmanna sem flytur lögheimili	Fjöldi námsmanna innanlands
1994	4.743	4.167	24.402
1995	5.083	4.399	24.710
1996	5.665	4.885	25.649

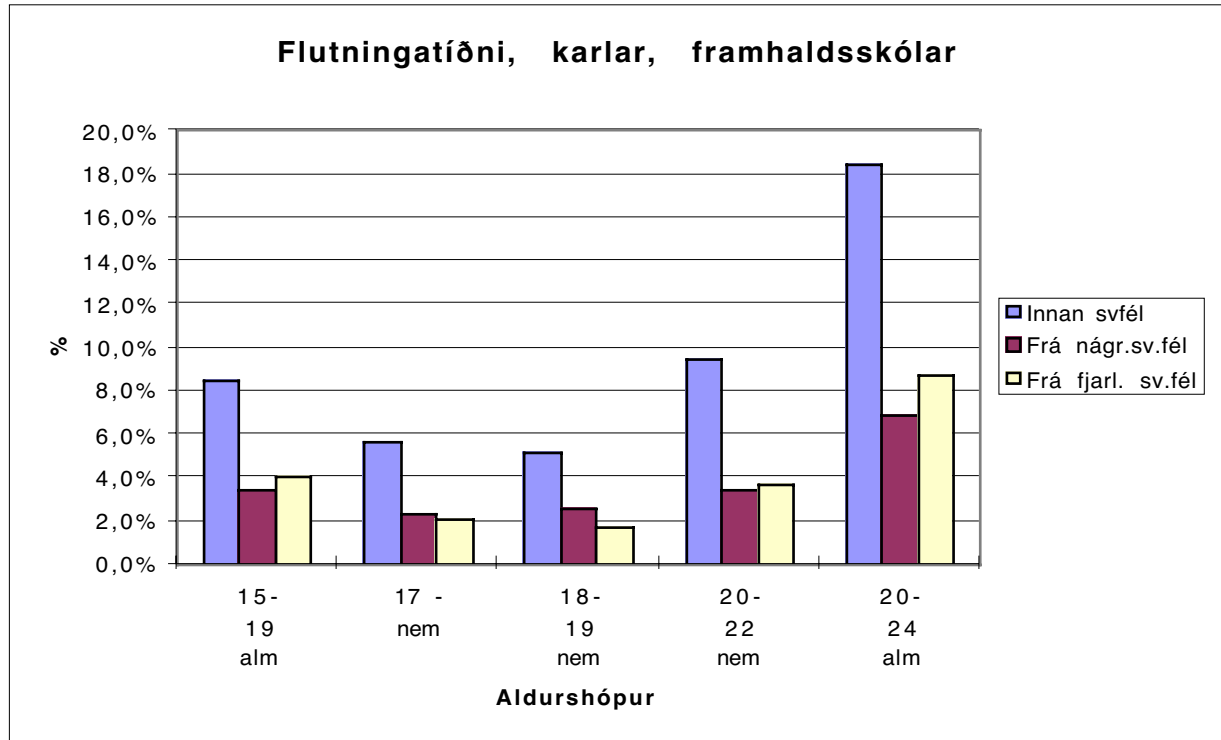
Heimild: Hagstofa Íslands

Tafla 6.1 ber með sér að hver námsmaður sem flytur lögheimili flytji lögheimili sitt 1,14 til 1,16 sinnum á ári að jafnaði. Þá kemur einnig í ljós að 17-19% námsmanna flytur lögheimili sitt á hverju ári. Tíðni lögheimilisflutninga er á bilinu 19% til 22%. Til samanburðar má nefna að á árinu 1996 var tíðni lögheimilisflutninga innanlands 18,2% fyrir karla en 18,3% fyrir konur. Tíðni lögheimilisflutninga námsmanna er því ívið hærri en meðaltíðni fyrir mannfjöldann í heild. Sé litið á tengsl aldurs og tíðni lögheimilisflutninga á árinu 1996 kemur í ljós að á því ári er tíðni lögheimilisflutninga 15-19 ára um 19%, tíðni lögheimilisflutninga 20-24 ára var um 39% og tíðni lögheimilisflutninga 25-29 ára var um 34%. Það er því ljóst að námsmenn eru síður líklegir til að flytja lögheimili sitt en annað ungt fólk og virðist þar muna verulegu. Í þessu sambandi er rétt að minna á að námsmenn njóta undanþágu frá ákvæðum lögheimilislaga, sbr. 4. gr. laga nr. 21/1990. Um marga námsmenn gildir því að þeir þurfa ekki að flytja lögheimili sitt meðan þeir eru í námi nema í tengslum við flutning foreldra eða núverandi eða fyrrverandi forráðamanna. Flutningstíðni fellur hratt með aldri eftir að 30 ára aldri er náð. Þannig er tíðni lögheimilisflutninga þeirra sem eru 40-49 ára á bilinu 11 til 13%.

Með hliðsjón af lögheimilislögum má ætla að flutningstíðni námsmanna sé líkari flutningstíðni fólks á miðjum aldri en flutningstíðni ungs fólks. Ekki verður annað séð en að sú tilgáta falli vel að þeim tölulegu staðreyndum sem hér hafa verið settar fram.

Að beiðni Hagfræðistofnunar hefur Hagstofan tekið saman upplýsingar um flutninga námsmanna til og frá svæðum þar sem framhaldsskóla-, sérskóla- og háskólastofnanir eru staðsettar. Á grundvelli þeirra upplýsinga hefur Hagfræðistofnun metið aldurs- og kynbundna

flutningatíðni ungmenna í námi á árinu 1996 og borið saman við aldurs og kynbundna flutningatíðni ungmenna almennt. Niðurstöðurnar koma fram á myndum 6.1 til 6.4.



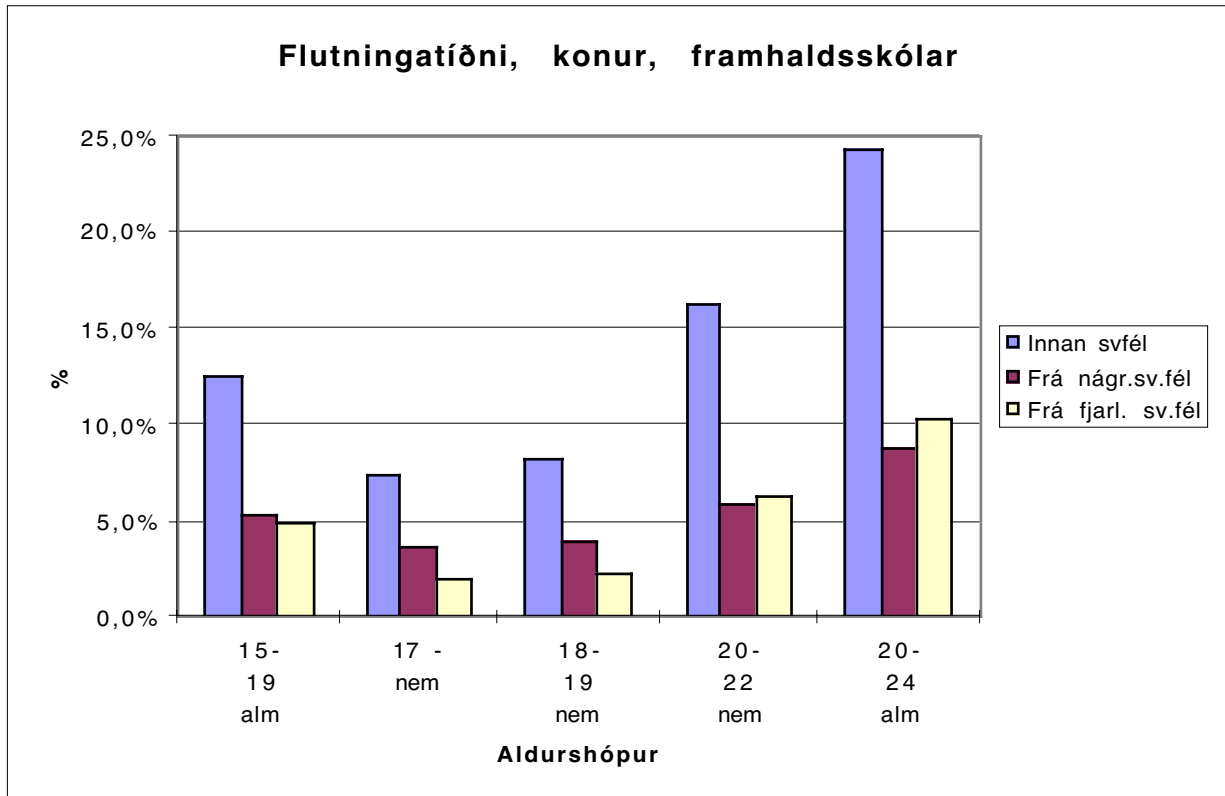
Mynd 6.1: Aldursbundin flutningatíðni karla innan sveitarfélags (Innan svfél), innan landssvæða (Frá nágr.sv.fél) og milli landssvæða (Frá fjarl.sv.fél). Aldurshópar eru: Nemendur 17 ára og yngri (17 – nem); 18-19 ára nemendur (18-19 nem), 20-22 ára nemendur (20-22 nem); 15 til 19 ára skráðir í þjóðskrá (15-19 alm) og 20 til 24 ára skráðir í þjóðskrá (20-24 alm).

Heimild: Útreikningar Hagfræðistofnunar og Landshagir, Hagstofa Íslands.

Mynd 6.1 sýnir aldursbundna flutningatíðni karla. Fyrsta súlan sýnir að tíðni lögheimilisflutninga karla á aldrinum 15-19 ára innan sveitarfélags sé ríflega 8%. Næsta súla sýnir að tæplega 4% líkur voru til þess að karlar á þessum aldri tilkynntu flutning milli sveitarfélaga innan kjördæmis. Þriðja súlan sýnir að 4% líkur voru til þess að karlar á þessum tiltekna aldri flyttu lögheimili sitt milli kjördæma á árinu 1996. Næstu þrjár súlur sýna sömu upplýsingar fyrir nemendur sem eru 17 ára og yngri á árinu 1996. Þriðji súluhópurinn sýnir

upplýsingarnar fyrir nemendur sem eru 18 eða 19 ára á árinu 1996. Takið eftir að flutningatíðni karlkynsnemenda á þessum aldri er lægri en gerist meðal „jafnaldra“ þeirra í þjóðfélaginu almennt. Síðustu tvær súluprenningarnar má nota til að bera saman flutningatíðni karlkynsnemenda í framhaldsskólum á aldrinum 20-22 ára og flutningatíðni ungmenna á þeim aldri almennt í þjóðfélaginu. Enn virðist niðurstaðan sú sama: Minni líkur eru á að karlar á aldrinum 20-22 ára flytji lögheimili sitt innan sveitarfélags, milli sveitarfélaga eða milli landssvæða ef hann er í námi í framhaldsskóla en almennt gengur og gerist með þá sem eru á bilinu 20-24 ára.

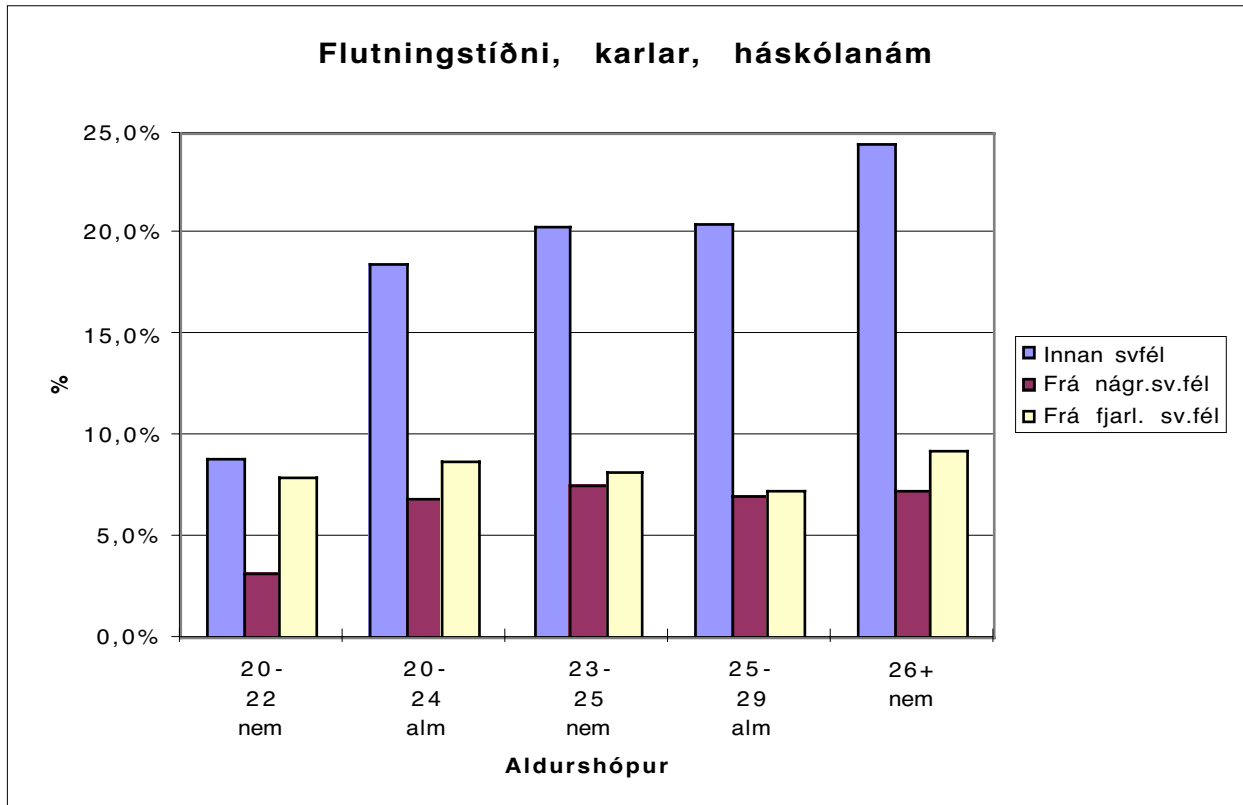
Munur sá sem fram kemur á flutningatíðni karlkyns framhaldsskólanema annars vegar og flutningatíðni karla á aldrinum 15-19 ára og 20-24 ára hins vegar þegar litið er til flutninga milli sveitarfélaga innan sama landssvæðis og milli landssvæða kann að hluta til að skýrast af því að þegar flutningar framhaldsskólanema eru kannaðir er höfuðborgarsvæðið allt talið eitt landssvæði, en skiptist milli Reykjavíkur- og Reykjaneskjördæmis þegar flutningur milli landssvæða er skráður fyrir ungmennin almennt. Mynstur flutningatíðninnar innan landssvæða er þó hið sama og kemur fram í flutningi innan sveitarfélaga (en þar eru skilgreiningar sambærilegar), auk þess sem hinn tölulegi munur er það mikill að hann virðist réttlæta þær niðurstöður sem hér eru settar fram.



Mynd 6.2: Aldursbundin flutningatíðni kvenna innan sveitarfélags (Innan svfél), innan landssvæða (Frá nágr.sv.fél) og milli landssvæða (Frá fjarl.sv.fél). Aldurshópar eru: Nemendur 17 ára og yngri (17 – nem); 18-19 ára nemendur (18-19 nem), 20-22 ára nemendur (20-22 nem); 15 til 19 ára skráðir í þjóðskrá (15-19 alm) og 20 til 24 ára skráðir í þjóðskrá (20-24 alm).

Heimild: Útreikningar Hagfræðistofnunar og Landshagir, Hagstofa Íslands.

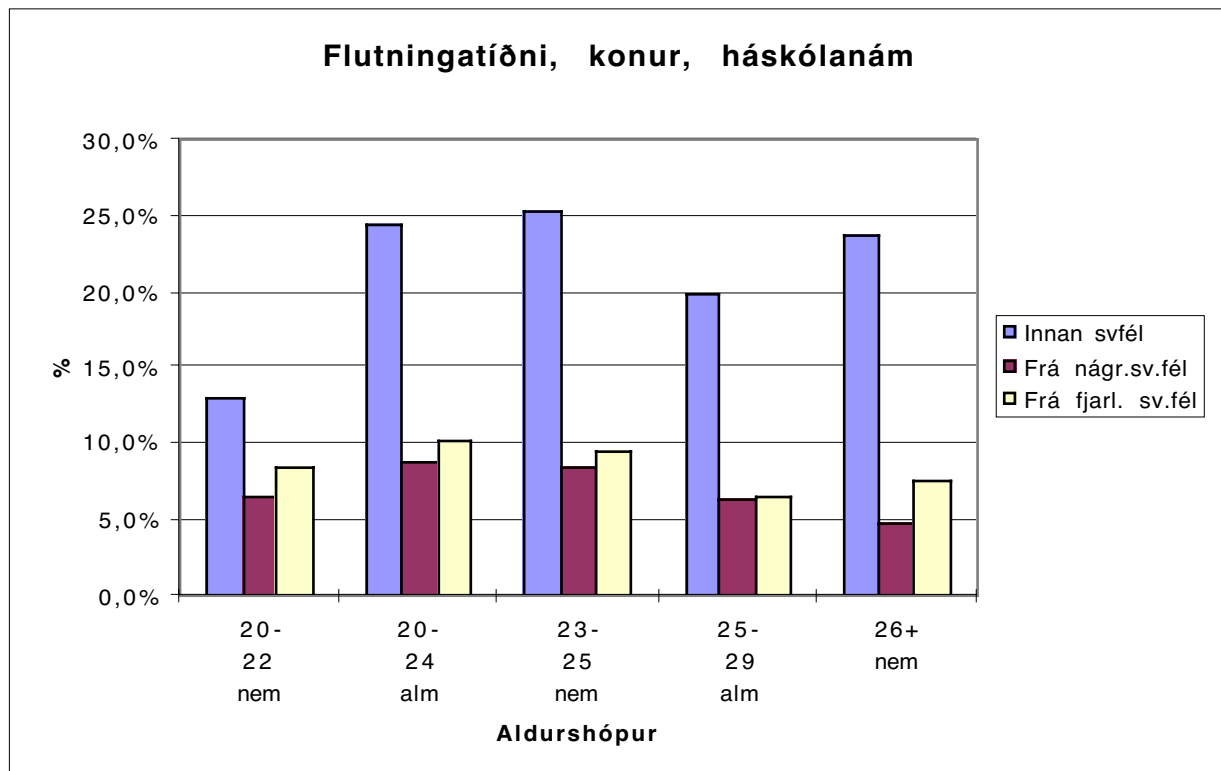
Mynd 6.2 sýnir sömu upplýsingar og mynd 6.1 nema hvað nú er litið á aldursbundna flutningatíðni kvenna. Tölurnar virðast segja sömu sögu hér og tilfellið var með flutningatíðni karla í framhaldsskólum: Konur í framhaldsskóla virðast síður líklegar til að flytja lögheimili sitt en almennt gildir um jafngamlar konur í þjóðfélaginu.



Mynd 6.3: Aldursbundin flutningatíðni karla innan sveitarfélags (Innan svfél), innan landssvæða (Frá nágr.sv.fél) og milli landssvæða (Frá fjarl.sv.fél). Aldurshópar eru: Nemendur 20 til 22 ára (20-22 nem); 20 til 24 ára skráðir í þjóðskrá (25-29 alm); 26 ára nemendur og eldri (26+ nem).  
Heimild: Útreikningar Hagfræðistofnunar og Landshagir, Hagstofa Íslands.

Mynd 6.3 sýnir sömu upplýsingar og fyrri myndir nema hvað nú er litið til karla í háskóla eða sérskólanámi. Fyrstu þrjár súlurnar sýna líkur þess að karlar í háskólanámi á aldrinum 20-22 ára flytji lögheimili innan sveitarfélags, milli sveitarfélaga í sama kjördæmi og milli kjördæma á árinu 1996. Næstu þrjár súlur sýna sömu líkindi fyrir karla almennt á aldrinum 20-24 ára. Þar næstu þrjár súlur sýna líkindi þess að karlar í háskólanámi á aldursbilinu 23-25 ára breyttu lögheimili á árinu 1996. Fjórða súluþyrpingin sýnir líkur þess að karlar á aldrinum 25-29 ára breyti lögheimili sínu, en síðasta súluþyrpingin sýnir líkur þess að karlar í háskólanámi eldri en 26 ára breyti lögheimili sínu.

Í öllum tilvikum virðist sem karlar sem jafnframt eru háskólanemar séu síður líklegir til að breyta lögheimili sínu en gildir um jafnaldra þeirra almennt. Eina undantekningin gæti falist í að eldri háskólanemar flytji fremur innan sveitarfélags en jafnaldrar þeirra.



Mynd 6.4: Aldursbundin flutningatíðni kvenna innan sveitarfélags (Innan svfél), innan landssvæða (Frá nágr.sv.fél) og milli landssvæða (Frá fjarl.sv.fél). Aldurshópar eru: Nemendur 20 til 22 ára (20-22 nem); 20 til 24 ára skráðir í þjóðskrá (25-29 alm); 26 ára nemendur og eldri (26+ nem). Heimild: Útreikningar Hagfræðistofnunar og Landshagir, Hagstofa Íslands.

Mynd 6.4 sýnir flutningatíðni kvenna í háskólanámi með sama hætti og mynd 6.3 sýnir flutningatíðni karla. Niðurstaðan er nánast sú sama og átti við um karlana. Það virðist ólíklegra að konur í háskólanámi flytji lögheimili sitt en gildir um jafnöldrar þeirra almennt. Þó

gildir um konurnar eins og karlana að flutningatíðni eldri kvenna í háskólanámi gæti verið svipuð eða ívið meiri en flutningatíðni jafnaldra þeirra almennt. Þessi munur virðist þó ekki mikill. Þannig væri óvarlegt að halda því fram að eini munurinn sé sá að nemar flytji seinna en aðrir. Það má reyndar fá staðfest með því að skoða heildarflutninga nema óháð aldri eins og gert er í töflum 6.2 og 6.3.

Tafla 6.2: Flutningatíðni framhaldsskólanema og karla og kvenna á aldrinum 15-24 ára á árunum 1994 — 1996 í prósentum

Eðli flutnings	Ár			Landið allt 1996			
	1994	1995	1996	Karlur		Konur	
				15-19 ára	20-24 ára	15-19 ára	20-24 ára
Innan sveitarfélags	8,1	8,5	8,7	8,5	18,5	12,5	24,3
Innan landssvæðis	2,9	3,0	3,3	3,4	6,8	5,3	8,8
Milli landssvæða	2,6	2,9	2,9	4,0	8,6	5,0	10,3

Heimild: Hagstofa Íslands, útreikningar Hagfræðistofnunar.

Tafla 6.2 sýnir skýrt að framhaldsskólanemar eru síður líklegir til að flytja lögheimili sitt innan sveitarfélaga eða milli sveitarfélaga en gengur og gerist með aðra Íslendinga á svipuðu reki. Árið 1994 flytja 8,1% framhaldsskólanema lögheimili sitt milli heimilisfanga innan sama sveitarfélags. Þetta hlutfall er ívið hærra árin 1995 og 1996. Árið 1996 flytja hins vegar 8,5% karla og 12,5% kvenna lögheimili sitt milli heimilisfanga innan sama sveitarfélags. Þannig virðast um 10,5% ungmenna almennt á aldrinum 15-19 ára flytja milli heimila innan sama sveitarfélags á árinu 1996 og um 21,5% ungmenna á aldrinum 20-24 ára, en aðeins 8,7% framhaldsskólanema. Sé litið til flutnings lögheimilis framhaldsskólanema og annarra ungmenna milli sveitarfélaga og milli landssvæða verður munurinn meiri. Árið 1996 flytja 3,3% framhaldsskólanema lögheimili milli sveitarfélaga en innan sama landssvæðis, en um 4,5% ungmenna á aldrinum 15-19 ára og tæp 8% ungmenna á aldrinum 20-24 ára. Eins og fyrr hefur verið bent á kann munurinn að hluta til að skýrast af því að þegar flutningar framhaldsskólanema eru kannaðir er höfuðborgarsvæðið allt talið eitt landssvæði, en skiptist



milli Reykjavíkur- og Reykjaneskjördæmis þegar flutningur milli landssvæða er skráður fyrir ungmennin almennt. Munstur flutningatíðninnar innan landssvæða er þó hið sama og kemur fram í flutningi innan sveitarfélaga (en þar eru skilgreiningar sambærilegar).

Tafla 6.3: Flutningatíðni háskólanema og karla og kvenna á aldrinum 20-29 ára á árunum 1994 — 1996 í prósentum

Eðli flutnings	Ár			Landið allt 1996			
	1994	1995	1996	Karlar		Konur	
				20-24 ára	25-29 ára	20-24 ára	25-29 ára
Innan sveitarfélags	14,7	15,6	18,0	18,5	20,5	24,3	19,9
Innan landssvæðis	5,9	6,1	6,1	6,8	6,9	8,8	6,2
Milli landssvæða	5,3	7,4	7,4	8,6	7,2	10,3	6,6

Heimild: Hagstofa Íslands og útreikningar Hagfræðistofnunar.

Tafla 6.3 sýnir (með sömu fyrirvörum og fyrr voru nefndir) að flutningatíðni háskólanema á árunum 1994 til 1996 er í flestum tilvikum minni og í sumum tilvikum mun minni en gildir um samsvarandi aldurshópa meðal mannfjöldans almennt.

Þá er og að nefna að flutningatíðni háskólanema og framhaldsskólanema er meiri árið 1995 en árið 1994 og sömuleiðis meiri árið 1996 en árið 1995. Rétt er að minna á að á árinu 1994 voru sveitarstjórnarkostningar og Alþingiskosningar 1995. Nemar í framhaldsskólum og háskólum sem búið hafa í öðru sveitarfélagi en því sem skóli sem þeir sækja er staðsettur í hafa nokkra sérstöðu gagnvart lögheimilislögum eins og þegar hefur verið nefnt. Þeir geta haldið hinu gamla lögheimili sínu, eða, ef þannig verkast og skilyrði eru að öðru leyti uppfyllt, þeir geta flutt lögheimili sitt á hinn nýja dvalarstað. Það er freistandi að setja fram þá tilgátu að kosningar hafi áhrif á ákvarðanir um lögheimilisfesti þeirra sem svo er ástatt um. Ekki er þó efniviður í fyrirliggjandi talnaefni til að staðfesta eða hrekja slíka tilgátu.

Hitt ber að undirstrika að sú niðurstaða að nemar flytji lögheimili síður en önnur ungmenni er ekki óeðlileg í ljósi þess valfrelsis sem ákveðinn hópur námsmanna hefur m.t.t. lögheimilisskráningar. Fólk sem flyst milli húsa og ekki er í námi verður að tilkynna

aðsetursskipti og fær nýtt lögheimili. Sams konar flutningur einstaklings í námi þarf ekki að valda lögheimilisbreytingu.

## 7 Kostnaður sem hlýst af dvöl nemenda sem stunda nám í framhaldsskólum

Neyslukönnun Hagstofunnar bendir til þess að nokkurrar stórrækstrarhagkvæmni gæti ví rekstri fjöldskyldu. Tafla 7.1 ber með sér að fjölgun heimilismanna bæti tiltölulega litlu við kostnað við heimilishaldið.

Tafla 7.1 Kostnaður við heimilishald einhleyps og sambýlisfólks/hjóna eftir fjöld barna, krónur á ári

	Hjón/samb. með 1 barn	Hjón/samb. með 2 börn	Hjón/samb. með 3 börn	Hjón/samb. með 4 börn	Einhleypur 18-34 ára
Matur og drykkjarvörur	446.470	536.922	627.074	623.853	170.429
Áfengi og tóbak	89.720	77.505	87.023	61.687	63.659
Föt og skór	169.714	199.779	204.707	278.658	89.322
Hiti og rafmagn	435.552	478.385	511.570	511.987	223.604
Húsgögn, heimilisbúnaður o.fl.	118.334	240.975	183.549	180.103	34.054
Heilsugæsla	122.628	87.886	86.452	107.480	29.547
Ferðir og flutningar	499.916	312.372	367.551	534.571	248.839
Póstur og sími	37.771	30.132	32.588	37.128	27.969
Tómstundir og menning	373.235	443.266	379.136	368.089	150.768
Menntun	42.195	29.243	31.339	24.112	4.325
Hótel og veitingastaðir	148.623	139.065	141.046	176.787	130.972
Ýmsar vörur og þjónusta	320.497	289.031	320.465	323.755	118.875
Alls	2.804.655	2.864.561	2.972.500	3.228.210	1.292.363

Heimild: Neyslukönnun Hagstofunnar

Tafla 7.2 ber saman neysluútgjöld fjölskyldna með 1 og 2 börn, 2 og 3 börn og 3 og 4 börn. Það kemur glögglega í ljós að neyslusamsetning er ólík fyrir hinar mismunandi fjölskyldustærðir, og einnig að neysluútgjöld stórrar fjölskyldu á fjölskyldumeðlim eru lægri en neysluútgjöld minni fjölskyldu á fjölskyldumeðlim.

Tafla 7.2: Samanburður á kostnaði við heimilishald hjóna/sambýlisfólks eftir fjölda barna í heimili, krónur á ári

	Viðbótar- kostnaður ef börn eru 2 en ekki 1	Viðbótar- kostnaður ef börn eru 3 en ekki 2	Viðbótar- kostnaður ef börn eru 4 en ekki 3
Matur og drykkjarvörur	90.452	90.152	-3.221
Áfengi og tóbak	-12.215	9.518	-25.336
Föt og skór	30.065	4.928	73.951
Hiti og rafmagn	42.833	33.185	417
Húsgögn, heimilisbúnaður o.fl.	122.641	-57.426	-3.446
Heilsugæsla	-34.742	-1.434	21.028
Ferðir og flutningar	-187.544	55.179	167.020
Póstur og sími	-7.639	2.456	4.540
Tómstundir og menning	70.031	-64.130	-11.047
Menntun	-12.952	2.096	-7.227
Hótel og veitingastaðir	-9.558	1.981	35.741
Ýmsar vörur og þjónusta	-31.466	31.434	3.290
Alls	59.906	107.939	255.710

Heimild: Neyslukönnun Hagstofunnar, útreikningar Hagfræðistofnunar.

Hagfræðistofnun hafði samband við skólameistara og skólastjóra nokkurra framhaldsskóla til að afla upplýsinga um heimavistargjöld og mótuneytisgjöld. Upplýsingar bárust frá Menntaskólanum á Akureyri, Fjölbrautaskóla Vesturlands á Akranesi, Fjölbrautaskólanum á Sauðárkróki og Verkmenntaskólanum á Akureyri. Þeim upplýsingum er safnað saman í töflu 7.3.

Tafla 7.3 Kostnaður nemenda er búa á heimavistum nokkurra framhaldsskóla

	Akranes	MA	Sauðárkrókur	Ísafjörður	VMA
Heimavist, heill vetur, án þvottagjalds	42.000	36.000	30.000	8.000	20.000
Mötuneyti, heill vetur, allar máltíðir	130.200	160.000	150.000	184.000	142.560
Mötuneyti, heill vetur, hádegisverður	75.600	-			49.760 (hálf fæði)
Mötuneyti, 5 dagar vikunnar			130.000	146.000	
Þvottagjald	-	18.000	-		
Fjöldi nema á vist	64	140	140	15	20
Fjöldi nema í skóla	600	600	450	240	

Heimild: Upplýsingar frá skólameisturum

Þórir Ólafsson, skólameistari Fjölbrotaskóla Vesturlands, upplýsir jafnframt að algengt sé að nemendur er leigja herbergi utan vistar greiði 15-20 þúsund krónur á mánuði í leigu. Það samsvarar 135–180 þúsund krónum á starfstíma skóla.

Með hliðsjón af þeim upplýsingum sem koma fram í töflum 7.1–7.3 má gera sér hugmynd um viðbótarkostnað við að halda heimili fyrir fjölskyldumeðlim sem sækir skóla fjarri aðaladsetri fjölskyldu. Í töflu 7.4 eru sýnd dæmi um þennan kostnað eftir því hvort nemandinn dvelur á heimavist eða ekki. Ekki er gert ráð fyrir að kostnaður við fatnað, rekstur húsnæðis á aðalvalarstað fjölskyldu og ferðir annarra fjölskyldumeðlima breytist við það að einn fjölskyldumeðlimur dvelji fjarri aðalvalarstað.

Tafla 7.4: Áætlaður viðbótarkostnaður vegna skólagöngu fjarri heimabyggð, krónur.

	Heimavist		Utan heimavistar	
	Lág áætlun	Há áætlun	Lág áætlun	Há áætlun
Mötuneyti	130.000	184.000		
Máltíðir utan mötuneytis	30.000	10.000	140.000	200.000
– sparnaður „stórfjölskyldu“	60.000	60.000	60.000	60.000
Húsnæði	36.000	42.000	90.000	180.000
Ferðir	25.000	100.000	25.000	100.000
Póstur og sími	9.000	18.000	9.000	18.000
Tómstundir	18.000	36.000	18.000	36.000
Alls	188.000	330.000	222.000	474.000
Frá dregst dreifbýlisstyrkur	56.000	80.000	78.000	100.000
Mismunur	132.000	250.000	144.000	374.000

Heimild: Áætlun Hagfræðistofnunar, upplýsingar menntamálaráðuneytis

Áætlunin í töflu 7.4 byggir á upplýsingum skólameistaranna um heimavistar- og mötuneytisgjöld. Sparnaður „stórfjölskyldu“ er til kominn vegna áætlaðs sparnaðar í matvælainnkaupum á 9 mánaða tímabili. Ekki er gert ráð fyrir að um teljandi sparnað af öðrum toga sé að ræða í rekstri húsnæðis, bifreiðar, við kaup fatnaðar o.s.frv. Áætlað er sérstaklega fyrir húsnæðiskostnaði ungmennisins sem dvelur í skóla fjarri heimili. Þá er áætlað sérstaklega fyrir ferðum og gert ráð fyrir að símakostanður aukist um 1 til 2 þúsund krónur á mánuði. Loks er áætlað að afþreying ungmennis sem dvelur í skóla fjarri heimili sé dýrari en afþreying ungmennis sem dvelur heima. Frá kostnaði dregst síðan dreifbýlisstyrkur sem svo er kallaður. Samkvæmt upplýsingum menntamálaráðuneytisins er grunnstyrkur kr. 56.000 á ári, en við geta bæst 22.000 krónur hjá þeim sem leigja af vandalausum og allt að 25.000 krónur í ferðastyrk til þeirra sem lengsta eiga til næsta framhaldsskóla.

Pegar allt er dregið saman má ráða af töflu 7.4 að viðbótarkostnaður fjölskyldu vegna skólagöngu ungmennis fjarri heimabyggð sé á bilinu 130–250 þúsund krónur á ári dvelji nemandinn á heimavist, en á bilinu 140–375 þúsund krónur dvelji nemandinn utan

heimavistar. Heildarkostnaður nema í framhaldsskóla á fjögurra ára tímabili gæti því verið á bilinu 500–1.500 þúsund krónur. Þessi kostnaður nemur 4–14% af neysluútgjöldum 3–6 manna fjölskyldu (hjóna/sambýlisfólks með eitt til fjögur börn).

Nemendur sem uppfylla skilyrði til háskólanáms hafa gjarnan náð þeim aldri að þeir vilja stofna til sjálfstæðs heimilishalds. Ekki er gefið að búseta foreldra/fyrrum forráðamanna hafi áhrif á kostnað við það heimilishald. Þó verður að gera ráð fyrir að búseta foreldris/fyrrum forráðamanns fjarri námsstað geti flýtt fyrir að nemandi á háskólastigi stofni til sjálfsstæðs heimilishalds. Lánasjóður íslenskra námsmanna veitir lán til náms á háskólastigi. Lánsupphæð fer eftir hvort námsmaður býr í foreldrahúsum eða á eigin vegum. Því má fá nokkrar upplýsingar með því að skoða skrár LÍN.

Tafla 7.5: Meðallán frá Lánasjóði íslenskra námsmanna, skólaárið 1993/1994, krónur

Lögheimili lántaka	Lán til nemenda við skóla á Íslandi		Nemar erlendis
	Skólar aðrir en HÍ	Nemendur við HÍ	
Austurland	331.361	374.762	655.768
Norðurland eystra	386.547	358.024	614.591
Norðurland vestra	400.975	294.082	628.719
Reykjanes	357.176	300.863	756.936
Reykjavík	372.929	308.575	748.664
Suðurland	351.091	334.348	740.569
Vestfirðir	355.713	318.131	759.926
Vesturland	391.280	318.712	691.300
Annað	370.594	316.522	609.357
Meðaltal	369.405	311.831	711.961

Heimild: Upplýsingar frá LÍN.

Meðallán nema við skóla aðra en Háskóla Íslands eru tæpar 370 þúsund krónur á skólaárinu 1993-1994. Meðallán nema við Háskóla Íslands eru tæpar 312 þúsund krónur og meðallán nema er stunda nám erlendis eru 400 þúsund krónum hærri. Sé litið til innlendra skóla annarra en Háskóla Íslands kemur í ljós að nemar sem eiga lögheimili í Norðurlandskjördæmi vestra

taka hæstu lánin en namar af Austurlandi taka lægstu lánin. Lán lánþega með lögheimili í Reykjavík er lítillega yfir meðaltalinu. Sé litið til lánþega sem stunda nám við Háskóla Íslands sést að namar með lögheimili í Austfjarðakjördæmi taka hæstu lánin, en namar með lögheimili í Norðurlandi vestra taka lægstu lánin. Loks er þess að geta að namar erlendis með lögheimili í Vestfjarðakjördæmi taka hæstu lánin, en namar erlendis með lögheimili í Norðurlandskjördæmi eystra taka þau lægstu. Tekið skal fram að í sumum tilvikum er fjöldi lána að baki meðaltölum lítill. Þess vegna má ætla að einstaklingsbundnar aðstæður móti meðaltalstölur fyrir fámennustu kjördæmin óeðlilega mikið.

Athygli vekur að ekki verður fullyrt með hliðsjón af þeim tölum sem hér eru sýndar að lántökur nemenda í dreifbýliskjördæmunum til náms innanlands séu almennt hærri en lántökur nemenda úr þéttbýliskjördæmunum tveimur. Þessi niðurstaða verður enn fest í sessi með því að skoða tölur næstu þriggja skólaára eins og þær koma fram í töflun 7.6 — 7.8.

Tafla 7.6: Meðallán frá Lánasjóði íslenskra námsmanna, skólaárið 1994/1995, krónur

Lögheimili lántaka	Lán til nemenda við skóla á Íslandi		Nemar erlendis
	Skólar aðrir en HÍ	Nemendur við HÍ	
Austurland	352.770	384.524	650.972
Norðurland eystra	386.965	303.242	629.186
Norðurland vestra	414.136	354.791	698.082
Reykjanes	386.722	356.818	559.552
Reykjavík	365.835	307.555	735.991
Suðurland	388.952	305.833	676.649
Vestfirðir	358.860	336.552	699.078
Vesturland	378.240	333.846	928.293
Annað	400.780	355.835	697.929
Meðaltal	384.186	311.994	680.827

Heimild: Lánasjóður íslenskra námsmanna, útreikningar Hagfræðistofnunar

Samkvæmt töflu 7.6 var meðallántaka lánþega hjá LÍN sem stundaði nám við skóla á Íslandi, annan en Háskóla Íslands 384 þúsund krónur rúmar á skólaárinu 1994 til 1995. Meðallántaka



lánþega við nám við HÍ var um 312 þúsund krónur og meðallántaka lánþega við nám erlendis rúmlega 680 þúsund krónur. Sé litið til lánþega við nám innanlands kemur í ljós að lánþegar sem eiga lögheimili í Norðurlandskjördæmi vestra og stunda nám í skóla öðrum en HÍ taka hæst lán, 414 þúsund krónur að meðaltali á skólaárinu 1994-1995. Lánþegar sem eiga lögheimili í Norðurlandskjördæmi eystra og stunda nám við Háskóla Íslands taka lægst meðallán, 303 þúsund krónur. Annars vekur athygli að munur á hæsta og lægsta láni milli kjördæma en innan skólastigs er tiltölulega lítill, sérstaklega þegar tekið er tillit til að tiltölulega fáir lántakar standa að baki meðaltölunum í fámennustu kjördæmunum, sem aftur verður til þess að þau meðaltöl kunna að mótast mjög af persónubundnum aðstæðum þeirra einstaklinga sem í hlut eiga. Þannig er meðallán lántaka er stundar nám í HÍ í því kjördæmi þar sem meðallán er lægst um 3% lægra en meðallán HÍ-lánþega almennt. Meðallán í því kjördæmi þar sem meðallán er hæst er um 23% hærra en meðallán HÍ-lánþega almennt.

Tafla 7.7: Meðallán frá Lánasjóði íslenskra námsmanna, skólaárið 1995/1996, krónur

Lögheimili lántaka	Lán til nemenda við skóla á Íslandi		Nemar erlendis
	Skólar aðrir en HÍ	Nemendur við HÍ	
Austurland	352.247	360.443	492.338
Norðurland eystra	366.449	330.343	638.101
Norðurland vestra	427.739	347.715	725.323
Reykjanes	426.873	345.353	555.268
Reykjavík	366.970	310.334	768.191
Suðurland	382.578	309.016	712.655
Vestfirðir	322.242	319.613	517.787
Vesturland	345.713	345.818	815.925
Annað	401.955	307.481	711.203
Meðaltal	380.181	313.971	700.565

Heimild: Lánasjóður íslenskra námsmanna, útreikningar Hagfræðistofnunar

Tafla 7.7 sýnir sömu upplýsingar og tafla 7.6 fyrir skólaárið 1995 til 1996. Sé litið til lántaka er stunda nám við innlendar skólastofnanir kemur í ljós að meðallán er um 4 þúsund krónum

lægra hjá lánþega við skóla aðra en HÍ og 2 þúsund krónum hærra hjá lánþegum er stunda nám við HÍ. Enn eru það namar frá Norðurlandi vestra sem stunda nám við skóla aðra en HÍ sem taka hæst meðallán lánþega við innlenda skóla. Nú eru það hins vegar ekki namar við HÍ frá Norðurlandi eystra sem taka lægst lán lánþega við innlenda skóla heldur namar við HÍ sem eiga lögheimili í Suðurlandskjördæmi. Að öðru leyti gildir að munur meðalláns eftir kjördæmum er tiltölulega lítill.

Tafla 7.8: Meðallán frá Lánasjóði íslenskra námsmanna, skólaárið 1996/1997, krónur

Lögheimili lántaka	Lán til nemenda við skóla á Íslandi		Nemar erlendis
	Skólar aðrir en HÍ	Nemendur við HÍ	
Austurland	376.659	380.012	625.833
Norðurland eystra	405.151	319.481	627.080
Norðurland vestra	408.076	378.305	760.023
Reykjanes	404.475	360.215	651.021
Reykjavík	365.925	328.143	784.544
Suðurland	414.174	348.057	807.985
Vestfirðir	370.693	357.391	561.747
Vesturland	339.565	381.564	776.569
Annað	409.175	347.353	559.211
Meðaltal	397.618	345.909	727.563

Heimild: Lánasjóður íslenskra námsmanna, útreikningar Hagfræðistofnunar

Tafla 7.8 sýnir sömu upplýsingar og töflur 7.6 og 7.7 fyrir skólaárið 1996 til 1997. Meðallán til nemenda innanlands er ívið hærra á því skólaári en skólaárin tvö næst á undan, en að öðru leyti má sjá svipað munstur og kom fram í fyrri töflum.

Setjum sem svo að lánþegar LÍN réðu sjálfir heildarlánsfjárhæð á hverju ári. Þá mætti fullyrða út frá upplýsingunum sem hér hafa verið settar fram að ekki sé mikill munur á fjárþörf lánþega eftir kjördæmum. Nú eru hins vegar efri mörk á því hversu mikið lánþegi getur tekið að láni á ári hverju. Hugsanlegt er að niðurstöður hér að framan mótist af því að lánþegar telji

að taki þeir lán á annað borð borgi sig að taka fullt lán. Það er því forvitnilegt að skoða hversu stór hluti námsmanna í hverju kjördæmi fyrir sig tekur lán á hverjum tíma. Það er gert í töflu 7.9:

Tafla 7.9: Hlutfall námsmanna (í prósentum) sem tekur lán eftir kjördæmum á skólaárunum 1993-4 til 1996-7.

Kjördæmi	Skólaárið				Meðaltal
	1993-4	1994-5	1995-6	1996-7	
Reykjavík	55,8	58,7	56,6	51,2	55,4
Reykjanes	49,2	50,4	48,6	44,6	48,2
Vesturland	44,0	49,6	57,2	58,3	52,1
Vestfirðir	50,4	37,6	51,2	48,1	46,6
Norðurl.vest	46,4	41,9	52,8	67,3	51,3
Norðurl.eyst	51,4	56,0	57,6	55,4	55,0
Austurland	54,9	55,6	62,4	59,1	58,0
Suðurland	44,4	49,0	53,8	52,5	49,7
Meðaltal	52,5	54,9	54,7	50,7	53,2

Heimild: Upplýsingar frá LÍN, Landshagir Hagstofu Íslands og útreikningar skýrsluhöfundar.

Tafla 7.9 er fengin með því að bera saman fjölda námsmanna sem tekur lán til náms innanlands í hverju kjördæmi annars vegar og fjölda námsmanna sem eru skráðir í námi á sérskóla- og háskólastigi samkvæmt nemendaskrá Hagstofu Íslands. Hópurinn sem á rétt á að sækja um lán frá LÍN er nokkuð stærri en hér er talið, en ólíklegt verður að telja að sú staðreynd breyti niðurstöðum svo nokkru nemi.

Tafla 7.9 ber með sér að tiltölulega lítill munur sé á líkindum þess að nemandi í dreifbýliskjördæmi taki lán hjá LÍN og að nemandi í þéttbýliskjördæmi taki lán hjá LÍN.

Heildarniðurstaðan af skoðun á gögnum LÍN eru því þessi: Lítil munur er á meðalláni til lánþega LÍN eftir búsetu. Búseta hefur lítil áhrif á það hvort nemendur taka lán. Þessar upplýsingar benda því ekki til þess að lánsfjárförf nemenda sé mjög ójöfn eftir búsetu.

## 8 Kostnaður sem hlýst af dvöl nemenda sem stunda nám í grunnskóla

Í þingsályktunartillögunni frá 24. febrúar 1995 er farið fram á að auk þess sem kannað verði hvaða kostnaður hlýst af dvöl framhaldsskólanema er búa í heimavistum eða í leiguhúsnæði fjarri heimabyggð verði einnig kannað hvaða kostnaður hlýst af dvöl grunnskólanemenda er búa í heimavistum eða í leiguhúsnæði fjarri heimabyggð. Skv. upplýsingum Sambands íslenskra sveitarfélaga í maí 1998 heyrir það nánast sögunni til að grunnskólanemar dvelji í heimavist. Slíku sé aðeins til að dreifa í einum eða tveimur *mjög* fámennum skólum nú orðið. Það er því ekki auðvelt að gera sér grein fyrir hver viðbótarkostnaður aðstandenda grunnskólanema er byggi fjarri heimabyggð væri ef algengara væri að grunnskólanemendur sæktu fjarlæga skóla. Með hliðsjón af töflu 7.4 má gera því skóna að kostnaður sem af slíkri dvöl grunnskólanema hlytist væri nú á bilinu 150–250 þúsund krónur á ári. Í þeirri ágiskun er kostnaður vegna máltíða utan mötuneytis, ferða og tómsunda lækkaður nokkuð frá því sem áætlað var fyrir framhaldsskólanema.

## 9 Niðurstöður

Sé vilji fyrir hendi má lesa milli lína í ályktun þeirri sem Alþingi samþykkti 24. febrúar 1995 ótta um að landsbyggðarnemendur flytji lögheimili sitt til skólasveitarfélags, og þá sérstaklega til Reykjavíkursvæðisins. Sömuleiðis má sjá vilja Alþingis til að komast að því hver er viðbótarkostnaður foreldra sem þurfa að senda börn sín í skóla fjarri heimili. Sú athugun sem hér hefur verið gerð á flutningstilkynningum skólanema til þjóðskrár bendir eindregið til þess að nemar séu síður líklegir til þess að flytja lögheimili sitt en annað ungt fólk. Það er því afar ólíklegt að nemar geti bætt fjárhag sinn svo nokkru nemi með því að breyta lögheimilisskráningu sinni. Lögheimilisflutningur er það fyrirhafnarlítil aðgerð að ætla verður að nemendur gripu til hennar í ríkari mæli en raun virðist vera væri af því hagræði í tekjulegu tilliti.

Viðbótarkostnaður af að senda ungmenni til náms fjarri heimabyggð leikur á nokkuð breiðu bili samkvæmt þeirri áætlun Hagfræðistofnunar sem hér er birt. Þetta helgast meðal annars af því að kostnaður af því tagi sem hér er til umræðu er afar afstæður. Það sem einum þykir eðlilegt að unglíngur hafi til umráða í formi fjármuna og aðstöðu kann öðrum að þykja bruðl og enn öðrum að þykja naumt skorið. Því þykir Hagfræðistofnun rétt að gefa þessi útgjöld upp á breiðu bili fremur en að taka afstöðu til þess hvort unglíngum skuli naumt eða rúmt skammtað.

Þá er loks rétt að vekja athygli á þeim litla mun sem er á lántökuupphæðum og lántökutíðni eftir lögheimiliskjördæmum sem fram kemur þegar upplýsingarnar frá Lánasjóði íslenskra námsmanna eru skoðaðar. Þessar upplýsingar virðast ekki benda til þess að námsmenn sem eiga lögheimili á höfuðborgarsvæðinu séu líklegri eða ólíklegri til að taka námslán en námsmenn sem lögheimili eiga annars staðar. Upplýsingarnar benda heldur ekki til þess að námsmenn sem eiga lögheimili á höfuðborgarsvæðinu taki teljandi lægri námslán á ári hverju en námsmenn sem eiga lögheimili utan höfuðborgarsvæðisins.

**Tilvísanir:**

Borjas, George. "Self-Selection and the Earnings of Immigrants." *American Economic Review* 77 (September 1987): 551-553.

Borjas, George. "The Economics of Immigration." *Journal of Economic Literature* XXXII (December 1994): 1667-1717.

Borjas, George. *Labor Economics*. New York: McGraw-Hill, 1996.

Guðmundur Bjarni Arnkelsson og Friðrik H. Jónsson. *Námsframmistaða við Háskóla Íslands*. Háskóli Íslands, kennslusvið, 1995.

Gylfi Magnússon. *Internal and External Migration in Iceland 1960-94: A Structural Model, Governmental Policies and Welfare Implications*. Institute of Economic Studies, Reykjavík, 1998.

Hicks, John R. *The Theory of Wages*. London: McMillan, 1932.

Roy, Andrew D. "Some Thoughts on the Distribution of Earnings." *Oxford Economic Papers* 3 (September 1951): 135-146.

Sjaastad, Larry A. "The Costs and Returns of Human Migration." *Journal of Political Economy* 70 (October 1962): 80-93.

Stark, Oded. *The Migration of Labor*. Oxford: Basil Blackwell, 1991.

Stefán Ólafsson. *Búseta á Íslandi. Rannsókn á orsökum búferlaflutninga*. Reykjavík: Byggðastofnun, 1997.

Tryggvi Þór Herbertsson. *Menntun, mannaúður og framleiðni*. Hagfræðistofnun Háskóla Íslands, 1997. Skýrsla nr. C97:02.

## Töfluviðauki



Tafla V1.1: Fjöldi lána og heildarlánveitingar LÍN eftir kjördæmum á skólaárinu 1993–1994, lánþegar í skóla á Íslandi öðrum en Háskóla Íslands		
Kjördæmi	Fjöldi lána	Heildarlánsupphæð krónur
Austurland	67	22201209
Annað	180	66706908
Norðurland eystra	200	77309435
Norðurland vestra	48	19246778
Reykjanes	371	132512307
Reykjavík	786	293122001
Suðurland	105	36864564
Vestfirðir	44	15651358
Vesturland	77	30128591
Samtals	1878	693743151

Tafla V1.2: Fjöldi lána og heildarlánveitingar LÍN eftir kjördæmum á skólaárinu 1993–1994, lánþegar í skóla erlendis		
Kjördæmi	Fjöldi lána	Heildarlánsupphæð krónur
Austurland	14	9180748
Annað	394	240086481
Norðurland eystra	80	49167319
Norðurland vestra	17	10688221
Reykjanes	424	320940870
Reykjavík	831	622140155
Suðurland	35	25919925
Vestfirðir	11	8359183
Vesturland	33	22812884
Samtals	1839	1309295786

Tafla V1.3: Fjöldi lána og heildarlánveitingar LÍN eftir kjördæmum á skólaárinu 1993–1994, lánþegar í Háskóla Íslands		
Kjördæmi	Fjöldi lána	Heildarlánsupphæð krónur
Austurland	34	12741910
Annað	207	65520140
Norðurland eystra	103	36876508
Norðurland vestra	36	10586944
Reykjanes	435	130875591
Reykjavík	1266	390656303
Suðurland	57	19057849
Vestfirðir	21	6680742
Vesturland	36	11473615
Samtals	2195	684469602

Tafla V1.4: Fjöldi lána og heildarlánveitingar LÍN eftir kjördæmum á skólaárinu 1994–1995, lánþegar í skóla á Íslandi öðrum en Háskóla Íslands		
Kjördæmi	Fjöldi lána	Heildarlánsupphæð krónur
Austurland	63	22224507
Annað	161	62301361
Norðurland eystra	230	95251263
Norðurland vestra	46	17789231
Reykjanes	408	149260844
Reykjavík	833	323996813
Suðurland	123	44139820
Vestfirðir	31	11725430
Vesturland	81	32463156
Samtals	1976	759152425

Tafla V1.5: Fjöldi lána og heildarlánveitingar LÍN eftir kjördæmum á skólaárinu 1994–1995, lánþegar við nám erlendis		
Kjördæmi	Fjöldi lána	Heildarlánsupphæð krónur
Austurland	15	9764586
Annað	409	257336905
Norðurland eystra	76	53054228
Norðurland vestra	21	11750599
Reykjanes	388	285564445
Reykjavík	750	507486505
Suðurland	31	21671418
Vestfirðir	13	12067810
Vesturland	44	30708893
Samtals	1747	1189405389

Tafla V1.6: Fjöldi lána og heildarlánveitingar LÍN eftir kjördæmum á skólaárinu 1994–1995, lánþegar í Háskóla Íslands		
Kjördæmi	Fjöldi lána	Heildarlánsupphæð krónur
Austurland	41	15765467
Annað	174	52764080
Norðurland eystra	107	37962672
Norðurland vestra	29	10347712
Reykjanes	439	135016674
Reykjavík	1399	427860758
Suðurland	56	18846906
Vestfirðir	19	6343067
Vesturland	33	11742565
Samtals	2297	716649901

Tafla V1.7: Fjöldi lána og heildarlánveitingar LÍN eftir kjördæmum á skólaárinu 1995–1996, lánþegar í skóla á Íslandi öðrum en Háskóla Íslands		
Kjördæmi	Fjöldi lána	Heildarlánsupphæð krónur
Austurland	65	22896071
Annað	115	42141650
Norðurland eystra	229	97952325
Norðurland vestra	52	22197413
Reykjanes	426	156329342
Reykjavík	876	335138294
Suðurland	118	38024590
Vestfirðir	39	13482806
Vesturland	82	32960280
Samtals	2002	761122771

Tafla V1.8: Fjöldi lána og heildarlánveitingar LÍN eftir kjördæmum á skólaárinu 1995–1996, lánþegar í skóla erlendis		
Kjördæmi	Fjöldi lána	Heildarlánsupphæð krónur
Austurland	12	5908059
Annað	491	313307610
Norðurland eystra	89	64553717
Norðurland vestra	22	12215897
Reykjanes	410	314958437
Reykjavík	686	488881593
Suðurland	25	12944680
Vestfirðir	21	17134425
Vesturland	27	19202484

Tafla V1.9: Fjöldi lána og heildarlánveitingar LÍN eftir kjördæmum á skólaárinu 1995–1996, lánþegar í Háskóla Íslands		
Kjördæmi	Fjöldi lána	Heildarlánsupphæð krónur
Austurland	48	17301265
Annað	118	38980442
Norðurland eystra	79	27469450
Norðurland vestra	34	11741993
Reykjanes	391	121340775
Reykjavík	1451	448382776
Suðurland	58	18537539
Vestfirðir	23	7953823
Vesturland	53	16296472
Samtals	2255	708004535

Tafla V1.10: Fjöldi lána og heildarlánveitingar LÍN eftir kjördæmum á skólaárinu 1996–1997, lánþegar í skóla á Íslandi öðrum en Háskóla Íslands		
Kjördæmi	Fjöldi lána	Heildarlánsupphæð krónur
Austurland	72	27119436
Annað	48	19447259
Norðurland eystra	210	85696053
Norðurland vestra	53	21437183
Reykjanes	397	145272072
Reykjavík	906	375242093
Suðurland	111	41146976
Vestfirðir	32	10866077
Vesturland	88	36007392
Samtals	1917	762234541

Tafla V1.11: Fjöldi lána og heildarlánveitingar LÍN eftir kjördæmum á skólaárinu 1996–1997, lánþegar í skóla erlendis		
Kjördæmi	Fjöldi lána	Heildarlánsupphæð krónur
Austurland	12	7509999
Annað	626	392552056
Norðurland eystra	93	70682150
Norðurland vestra	17	11067365
Reykjanes	383	300480279
Reykjavík	611	493678677
Suðurland	26	14605431
Vestfirðir	13	10095402
Vesturland	29	16217108
Samtals	1810	1316888467

Tafla V1.12: Fjöldi lána og heildarlánveitingar LÍN eftir kjördæmum á skólaárinu 1996–1997, lánþegar í Háskóla Íslands		
Kjördæmi	Fjöldi lána	Heildarlánsupphæð krónur
Austurland	35	13300414
Annað	66	21085729
Norðurland eystra	64	24211544
Norðurland vestra	46	16569896
Reykjanes	378	124038153
Reykjavík	1449	504334874
Suðurland	56	20013886
Vestfirðir	20	7631272
Vesturland	45	15630906
Samtals	2159	746816674